

運用報告書(全体版)

第 16 期

(決算日：2015年6月4日)

SBIインド & ベトナム株ファンド

追加型投信／海外／株式

受益者のみなさまへ

平素は格別のご愛顧を賜り厚く御礼申し上げます。
さて、「SBIインド&ベトナム株ファンド」は、2015年6月4日に第16期決算を行いました。
ここに期中の運用状況をご報告申し上げます。
今後とも引き続きお引き立て賜りますようお願い申し上げます。

SBIアセットマネジメント株式会社

〒106-6017 東京都港区六本木 1-6-1

お問い合わせ先

電話番号 03-6229-0097

受付時間：営業日の9：00～17：00

ホームページから、ファンドの商品概要、
レポート等をご覧いただけます。

<http://www.sbiam.co.jp/>

当ファンドの仕組みは、次の通りです。

商 品 分 類	追加型投信／海外／株式
信託期間とクローズド期間	原則として無期限(クローズド期間はありません)
運 用 方 針	ファミリーファンド方式により、信託財産の中長期的な成長をめざして運用を行います。
主要運用対象	当ファンド(ベビーフンド) 「ロイド・ジョージ インド株・マザーファンド(適格機関投資家専用)」、「ステイト・バンク・オブ・インディア インド株・マザーファンド(適格機関投資家専用)」、「SBIAM インド株・マザーファンド(適格機関投資家専用)」及び「SBIAM ベトナム株・マザーファンド(適格機関投資家専用)」受益証券(以下「マザーファンド」といいます。)を主要投資対象とします。
	ロイド・ジョージ インド株・マザーファンド インドの証券取引所で上場または取引されている株式(預託証券を含みます。)を主要投資対象とします。
	ｽﾀｲﾄﾞ・ﾊﾞﾝｸ・ｵﾌﾞ・ｲﾝﾃﾞｨｱﾝ株・マザーファンド インドの証券取引所で上場または取引されている株式(預託証券を含みます。)を主要投資対象とします。
	S B I A M インド株・マザーファンド インドの証券取引所で上場または取引されている株式(預託証券を含みます。)を主要投資対象とします。
	S B I A M ベトナム株・マザーファンド ベトナムの証券取引所で上場または取引されている株式(預託証券を含みます。)ならびに当該株式の値動きに連動する債券、新株引受権証券等を主要投資対象とします。
組入制限	当ファンド(ベビーフンド) マザーファンドへの投資割合には制限を設けません。 外貨建資産への実質投資割合には制限を設けません。
	ロイド・ジョージ インド株・マザーファンド 株式への投資割合には制限を設けません。 外貨建資産への投資には制限を設けません。
	ｽﾀｲﾄﾞ・ﾊﾞﾝｸ・ｵﾌﾞ・ｲﾝﾃﾞｨｱﾝ株・マザーファンド 株式への投資割合には制限を設けません。 外貨建資産への投資には制限を設けません。
	S B I A M インド株・マザーファンド 株式への投資割合には制限を設けません。 外貨建資産への投資には制限を設けません。
	S B I A M ベトナム株・マザーファンド 株式への投資割合には制限を設けません。 外貨建資産への投資には制限を設けません。
分 配 方 針	毎決算時に、基準価額水準及び市場動向等を勘案して分配を行います。ただし、分配対象額が少額の場合等、委託者の判断により収益分配を行わないこともあります。

○最近5期の運用実績

決算期	基準価額			株式組入 比率	債券組入 比率	純資産 総額
	(分配落)	税込 分配金	期中 騰落率			
	円	円	%	%	%	百万円
12期(2013年6月4日)	5,843	0	22.8	72.9	18.3	9,077
13期(2013年12月4日)	5,823	0	△ 0.3	70.9	20.4	8,005
14期(2014年6月4日)	6,892	0	18.4	76.2	16.3	8,574
15期(2014年12月4日)	8,929	0	29.6	79.9	15.1	10,817
16期(2015年6月4日)	8,824	0	△ 1.2	82.7	11.9	10,390

(注1) 当ファンドは、マザーファンド受益証券への投資を通じてインド及びベトナムの2カ国の株式等に投資するファンドのため、ベンチマークは採用しておりません。

(注2) 当ファンドは親投資信託を組入れますので、「株式組入比率」「債券組入比率」は実質比率を記載しております。

(注3) 基準価額の騰落率は分配金込み。

○当期中の基準価額と市況等の推移

年月日	基準価額		株式組入 比率	債券組入 比率
		騰落率		
(期首)	円	%	%	%
2014年12月4日	8,929	—	79.9	15.1
12月末	8,483	△ 5.0	79.5	15.2
2015年1月末	9,203	3.1	81.5	14.8
2月末	9,178	2.8	79.9	15.2
3月末	8,947	0.2	82.2	11.9
4月末	8,556	△ 4.2	82.9	12.1
5月末	8,974	0.5	83.1	11.8
(期末)				
2015年6月4日	8,824	△ 1.2	82.7	11.9

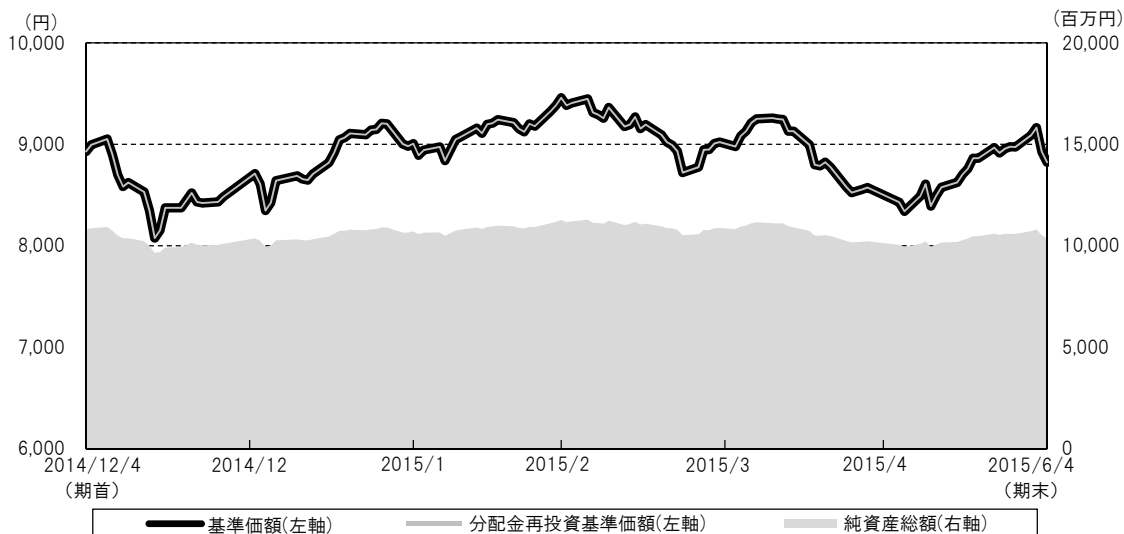
(注1) 騰落率は期首比。

(注2) 当ファンドは、マザーファンド受益証券への投資を通じてインド及びベトナムの2カ国の株式等に投資するファンドのため、ベンチマークは採用しておりません。

(注3) 当ファンドは親投資信託を組入れますので、「株式組入比率」「債券組入比率」は実質比率を記載しております。

■当期の運用状況と今後の運用方針（2014年12月5日から2015年6月4日まで）

○基準価額等の推移



期 首：8,929 円
 期 末：8,824 円（既払分配金（税込み）：0 円）
 騰 落 率：△ 1.2%（分配金再投資ベース）

- (注 1) 当ファンドは、マザーファンド受益証券への投資を通じてインド及びベトナムの2カ国の株式等に投資するファンドのため、特定のベンチマーク及び参考指数等は採用していません。
- (注 2) 分配金再投資基準価額は、収益分配金（税込み）を分配時に再投資したものとみなして計算したもので、ファンド運用の実質的なパフォーマンスを示すものです。
- (注 3) 分配金の再投資についてはお客様がご利用のコース等により異なります。また、ファンドの運用経過については、当ファンドのパフォーマンスを示したものであり、ファンドの購入価額により課税条件等が異なるため、お客様の損益の状況を示すものではありません。
- (注 4) 分配金再投資基準価額は、期首（2014年12月4日）の値が基準価額と同一となるように指数化しております。

○基準価額の主な変動要因

当期の基準価額は、インド株式市場の下落などを受けて、下落しました。当ファンドの基準価額は、原油相場の急落に伴い投資家のリスク回避姿勢が強まったことなどにより、12月17日に当期の最安値である8,077円をつけた後、インド準備銀行による利下げなどが好感され、インド株式市場が過去最高値を更新するなど大きく上昇したことから、3月4日には当期の最高値である9,460円をつけました。しかし、その後は、高値警戒感から利益確定売りが優勢となったことや通貨インドルピーが下落したことなどから、当ファンドの基準価額はやや下落基調で推移しました。5月下旬以降は、インド準備銀行による追加利下げへの期待感からインド株式市場が上昇したことや、通貨インドルピーの上昇などにより、当ファンドの基準価額は上昇しましたが、期末にかけては再び下落基調に転じ、当期末の基準価額は8,824円となりました。当期の騰落率は△1.2%の下落となりました。

○投資環境

○インド株式市場

(2014年12月)

- ・外国人投資家が売り越しに転じ、幅広いセクターで利益確定売りが広がったことから、概ね軟調に推移しました。

(2015年1月)

- ・原油相場の大幅下落を好感して上昇基調が継続し、連日で過去最高値を更新する展開となりました。

(2月)

- ・外国人投資家の買い越し基調が継続したことにより、底堅く推移しましたが、月末の来年度予算案の発表を控えて投資家は様子見姿勢となりました。

(3月)

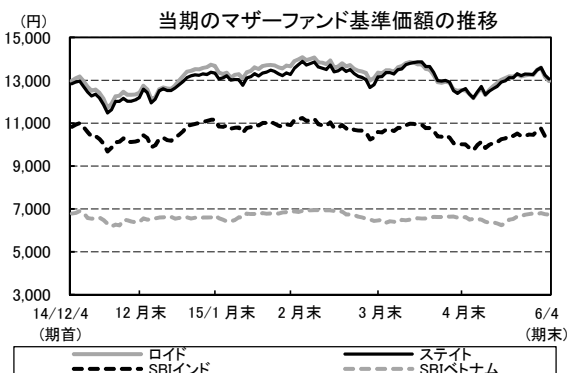
- ・上旬はインド準備銀行の利下げを好感して過去最高値を更新したものの、高値警戒感や原油相場の乱高下を受けて、月末にかけて下落基調が継続しました。

(4月)

- ・インド企業の業績見通しを見極めたいとの思惑から、売りが優勢となり、中旬以降は下落基調を強める展開となりました。

(5月)

- ・原油相場の反発基調やモンスーン（雨季）の少雨が懸念され、揉み合い相場となったものの、月末にかけては回復基調となりました。



○ベトナム株式市場

(2014年12月)

- ・原油安を受けて石油・ガス関連銘柄を中心に売りが優勢となりましたが、月末にかけてやや反発しました。

(2015年1月)

- ・前月の大幅安の反動から石油関連や金融セクターなどが買われ、月を通じて概ね上昇基調で推移しました。

(2月)

- ・中旬にかけては軟調に推移したものの、旧正月明けに上昇に転じた後は、金融・不動産セクターなどが相場の上昇を主導し、堅調な展開となりました。

(3月)

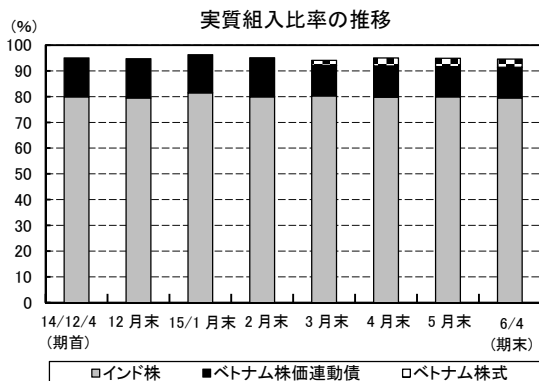
- ・外国人投資家の売り越し基調が継続したことから、大型株を中心に軟調に推移となり、月を通じて概ね下落する展開となりました。

(4月)

- ・原油相場の底打ちを背景に外国人投資家が買い越しに転じたことから、中旬以降は回復基調が継続し、月末にかけても底堅く推移しました。

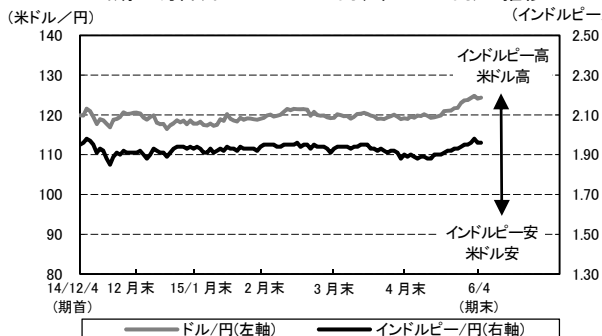
(5月)

- ・下旬にかけてベトナムと中国の南シナ海での領有権問題を嫌気して下落幅を広げたものの、外国人投資家が買い越しに転じ、月末にかけては戻り基調となりました。

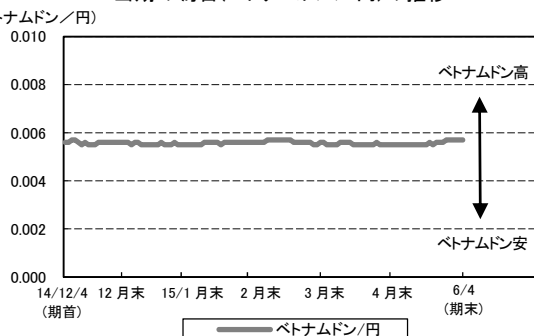


※当ファンドの純資産総額に対する比率です。

当期の為替(インドルピー/円、米ドル/円)の推移



当期の為替(ベトナムドン/円)の推移

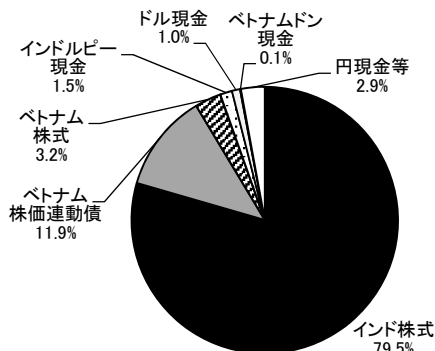


当期末の為替

	レート(円)	前期比(%)
米ドル/円	124.32	3.72
インドルピー/円	1.96	0.51
ベトナムドン/円	0.0057	1.79

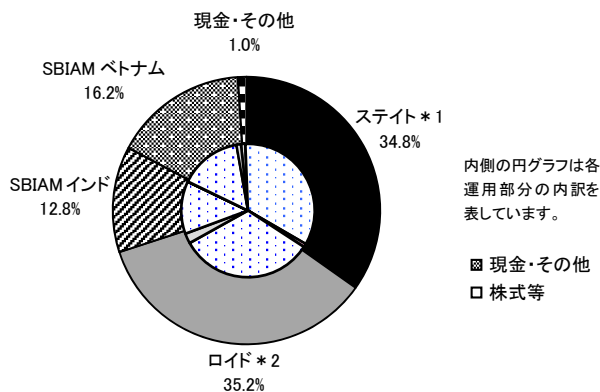
※為替レートは、わが国の対顧客電信売買相場仲値を採用しています。
 ※為替レートの前期比は、プラスは米ドル高・インドルピー高・ベトナムドン高、マイナスは米ドル安・インドルピー安・ベトナムドン安です。

実質組入の状況(2015年6月4日現在)



※実質組入は、各運用部分(ステイト、ロイド、SBIAMインド及びSBIAMベトナム)を通じて投資している資産を合計したものです。
 ※当ファンドの純資産総額に対する比率です。

組入資産の状況(2015年6月4日現在)



*1: ステイト・バンク・オブ・インディア インド株・マザーファンド
 *2: ロイド・ジョージ インド株・マザーファンド
 ※当ファンドの純資産総額に対する比率です。

○当ファンドのポートフォリオ

当ファンドは、2007年7月25日に設定され、2015年6月4日に第16期決算を迎えました。

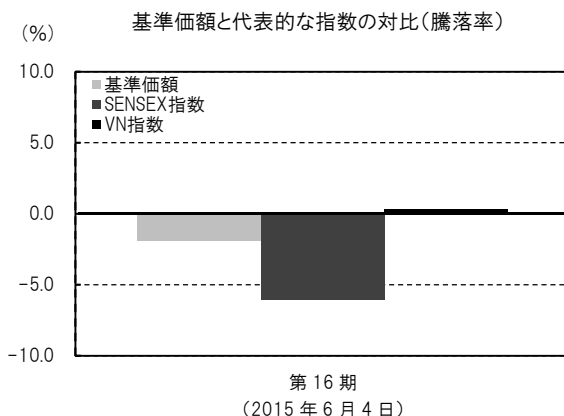
当ファンドは、「ステイト・バンク・オブ・インディア インド株・マザーファンド（適格機関投資家専用）」、「ロイド・ジョージ インド株・マザーファンド（適格機関投資家専用）」、「SBIAM インド株・マザーファンド（適格機関投資家専用）」及び「SBIAM ベトナム株・マザーファンド（適格機関投資家専用）」各受益証券を通じ、主としてインド及びベトナムの株式等に投資を行い、信託財産の中長期的な成長をめざして運用を行っております。

○当ファンドのベンチマークとの差異

当ファンドは、マザーファンド受益証券への投資を通じてインド及びベトナムの2カ国の株式等に投資するファンドのため、ベンチマークは採用しておりません。

また、適当な参考指数もないことから当ファンドの基準価額と、投資対象資産の市場動向を説明する代表的な指数としてインドではSENSEX指数[※]、ベトナムではVN指数[※]を記載しております。

※各指数は円建て



○分配金

当期は、当ファンドの収益分配方針に基づき、収益分配可能額を算出し、市況動向や基準価額等を考慮した結果、当期の収益分配は行わないことといたしました。

収益分配に充てなかった利益につきましては、信託財産に留保し、運用の基本方針に基づいて運用いたします。

分配原資の内訳

(単位：円、1万口当たり、税込み)

項 目	第 16 期
	2014年12月5日～ 2015年6月4日
当期分配金 (対基準価額比率)	— —%
当期の収益	—
当期の収益以外	—
翌期繰越分配対象額	389

(注1) 対基準価額比率は、当期分配金(税込み)の期末基準価額(分配金込み)に対する比率であり、ファンドの収益率とは異なります。

(注2) 当期の収益、当期の収益以外は小数点以下切捨てで算出しているため合計が当期分配金(税込み)と一致しない場合があります。

○今後の見通しと運用方針

○インド株

直近で発表された世界銀行の経済成長見通しによると、インドの GDP 成長率は 2015 年度以降、主要国の中で最も高くなる見込みです。また、モディ政権は成長率を押し上げるためにインフラ投資を加速させる政策を実施していく方針です。こうした状況を踏まえると、2015 年 3 月上旬以降に調整局面を迎えたインド株式市場は、短期的には様々な要因の影響を受けながらも、中長期的には上昇基調が継続する可能性が高いと考えています。

以上の見通しにより、インド株については、各マザーファンドの受益証券の組み入れを通じ、ポートフォリオの 80%前後の比率を目標として運用する方針です。

○ベトナム株

ベトナム経済は、製造業購買担当者景気指数や消費者信頼感指数が堅調に推移するなど、依然として景気の回復基調が継続しています。直近で実施された通貨ドンの切り下げについても、輸出競争力の拡大などを通じてベトナム経済にプラスに寄与することが見込まれます。また、ベトナム株式市場は、ボックス圏で推移するレンジ相場が続いていますが、好調なベトナム経済を背景に、中長期的には緩やかな上昇基調が継続すると見込まれます。

以上の見通しにより、ベトナム株については、ポートフォリオの 12～15%程度の比率を維持して運用する方針です。

○ 1 万口当たりの費用明細

(2014 年 12 月 5 日～2015 年 6 月 4 日)

項 目	当 期		項 目 の 概 要
	金 額	比 率	
	円	%	
(a) 信 託 報 酬 (投 信 会 社) (販 売 会 社) (受 託 会 社)	96 (58) (34) (4)	1.077 (0.657) (0.377) (0.043)	(a) 信託報酬＝期中の平均基準価額×信託報酬率 委託した資金の運用の対価 交付運用報告書等各種書類の送付、口座内でのファンドの管理、購入後の情報提供等の対価 運用財産の管理、投信会社からの指図の実行の対価
(b) 売 買 委 託 手 数 料 (株 式)	6 (6)	0.066 (0.066)	(b) 売買委託手数料＝期中の売買委託手数料÷期中の平均受益権口数 ※売買委託手数料は、有価証券等の売買の際、売買仲介人に支払う手数料です。
(c) 有 価 証 券 取 引 税 (株 式)	3 (3)	0.030 (0.030)	(c) 有価証券取引税＝期中の有価証券取引税÷期中の平均受益権口数 ※有価証券取引税は、有価証券の取引の都度発生する取引に関する税金です。
(d) そ の 他 費 用 (保 管 費 用) (監 査 費 用) (そ の 他)	26 (7) (1) (18)	0.288 (0.078) (0.010) (0.200)	(d) その他費用＝期中のその他費用÷期中の平均受益権口数 保管費用は、海外における保管銀行に支払う有価証券等の保管及び資金の送金・資産の移転等に要する費用 監査費用は、監査法人等に支払うファンドの監査に係る費用 その他費用は、インド株式の売買益におけるキャピタルゲイン課税等
合 計	131	1.461	
期中の平均基準価額は8,890円です。			

(注1) 期中の費用(消費税等のかかるものは消費税等を含む)は、追加・解約により受益権口数に変動があるため、簡便法により算出した結果です。
なお、売買委託手数料、有価証券取引税及びその他費用は、当ファンドが組入れている親投資信託が支払った金額のうち、当ファンドに対応するものを含みます。

(注2) 消費税は報告日の税率を採用しています。

(注3) 各比率は1万口当たりのそれぞれの費用金額を期中の平均基準価額で除して100を乗じたものです。

(注4) 各項目ごとに円未満は四捨五入してあります。

(注5) 各項目の費用は、当ファンドが組入れている投資信託証券(マザーファンドを除く。)が支払った費用を含みません。

○売買及び取引の状況

(2014年12月5日～2015年6月4日)

親投資信託受益証券の設定、解約状況

項 目	設 定		解 約	
	口 数	金 額	口 数	金 額
	千口	千円	千口	千円
ロイド・ジョージ インド株・マザーファンド	1,695	2,220	—	—
ステイト・バンク・オブ・インディア インド株・マザーファンド	2,804	3,600	78,581	94,400
SBIAM インド株・マザーファンド	1,596	1,680	96,881	98,180
SBIAM ベトナム株・マザーファンド	1,111	730	—	—

(注) 単位未満は切捨て。

親投資信託の株式売買金額の平均組入株式時価総額に対する割合

項 目	当 期			
	ロイド・ジョージ インド株・マザーファンド	ステイト・バンク・オブ・インディア インド株・マザーファンド	SBIAM インド株・ マザーファンド	SBIAM ベトナム株・ マザーファンド
(a) 期中の株式売買金額	1,555,830 千円	1,319,811 千円	253,054 千円	318,945 千円
(b) 期中の平均組入株式時価総額	3,610,188 千円	3,514,899 千円	1,357,994 千円	282,528 千円
(c) 売買高比率 (a) / (b)	0.43	0.37	0.18	1.12

(注1) (b)は各月末現在の組入株式時価総額の平均。

(注2) 単位未満は切捨て。

○主要な売買銘柄

(2014年12月5日～2015年6月4日)

ロイド・ジョージ インド株・マザーファンドにおける主要な売買銘柄
株 式

買 付				売 付			
銘 柄	株 数	金 額	平均単価	銘 柄	株 数	金 額	平均単価
	千株	千円	円		千株	千円	円
PIDILITE INDUSTRIES LTD(インド)	119	136,776	1,147	LIC HOUSING FINANCE(インド)	114	100,334	877
MAHINDRA & MAHINDRA FINANCIAL SERVICES L(インド)	258	132,406	511	TATA CONSULTANCY SVS LTD(インド)	19	93,015	4,885
SHRIRAM CITY UNION FINANCE LTD(インド)	18	73,287	3,914	INFOSYS LIMITED(インド)	19	74,525	3,853
UNITED SPIRITS LIMITED(インド)	9	53,997	5,986	CADILA HEALTHCARE LTD(インド)	21	67,973	3,188
ULTRATECH CEMENT LTD(インド)	10	53,700	5,213	LARSEN & TOUBRO LIMITED(インド)	20	64,500	3,144
ITC LTD(インド)	58	38,979	667	HOUSING DEVELOPMENT FINANCE(インド)	26	64,164	2,409
BAJAJ AUTO LIMITED(インド)	9	37,430	4,113	HCL TECHNOLOGIES LTD(インド)	26	55,474	2,122
NESTLE INDIA LIMITED(インド)	2	35,699	12,934	HERO MOTOCORP LTD(インド)	11	51,184	4,505
COLGATE-PALMOLIVE (INDIA)(インド)	9	34,998	3,882	MPHASIS LIMITED(インド)	67	50,863	749
EMAMI LTD(インド)	19	30,543	1,592	HDFC BANK LIMITED(インド)	18	42,565	2,260

(注) 金額は受渡し代金。

ステイト・バンク・オブ・インディア インド株・マザーファンドにおける主要な売買銘柄
株 式

買 付				売 付			
銘 柄	株 数	金 額	平均単価	銘 柄	株 数	金 額	平均単価
	千株	千円	円		千株	千円	円
RELIANCE INDUSTRIES LIMITED(インド)	47	78,278	1,665	ITC LTD(インド)	131	89,734	680
IDEA CELLULAR LIMITED(インド)	210	71,032	338	IDEA CELLULAR LIMITED(インド)	210	75,402	359
SANGHVI MOVERS LTD(インド)	92	49,413	533	TVS MOTOR CO LTD(インド)	120	71,937	599
GRINDWELL NORTON LTD(インド)	30	41,040	1,368	OMKAR SPECIALITY CHEMICALS LTD(インド)	221	65,909	296
SHRIRAM CITY UNION FINANCE LTD(インド)	10	38,588	3,858	UNITED PHOSPHORUS LTD(インド)	60	63,519	1,058
TECH MAHINDRA LTD(インド)	30	38,557	1,285	OIL INDIA LTD(インド)	57	62,321	1,086
HINDUSTAN PETROLEUM CORP(インド)	30	33,410	1,113	D-LINK INDIA LTD(インド)	124	42,875	343
INDIAN TERRAIN FASHIONS LTD(インド)	28	28,695	1,024	BHARTI AIRTEL LIMITED(インド)	59	40,582	679
EXIDE INDUSTRIES LTD(インド)	85	28,265	332	TATA COMMUNICATIONS LTD(インド)	35	28,140	804
REPCO HOME FINANCE LTD(インド)	20	26,827	1,341	RELIANCE INDUSTRIES LIMITED(インド)	15	24,769	1,651

(注) 金額は受渡し代金。

SBIAM インド株・マザーファンドにおける主要な売買銘柄
株 式

買 付				売 付			
銘 柄	株 数	金 額	平均単価	銘 柄	株 数	金 額	平均単価
	千株	千円	円		千株	千円	円
SUN PHARMACEUTICAL INDUS(インド)	9	19,318	1,959	NTPC LIMITED(インド)	77	22,608	291
NTPC LIMITED(インド)	61	17,252	282	TATA CONSULTANCY SVS LTD(インド)	3	16,081	4,992
COAL INDIA LTD(インド)	11	8,601	770	ITC LTD(インド)	19	13,651	693
ITC LTD(インド)	9	6,177	685	RELIANCE INDUSTRIES LIMITED(インド)	6	11,627	1,665
HDFC BANK LIMITED(インド)	2	4,790	2,363	ICICI BANK LTD(インド)	16	10,421	619
HOUSING DEVELOPMENT FINANCE(インド)	1	4,581	2,613	HOUSING DEVELOPMENT FINANCE(インド)	4	10,133	2,167
ICICI BANK LTD(インド)	4	3,340	680	INFOSYS LIMITED(インド)	2	9,810	3,738
INFOSYS LIMITED(インド)	0.714	3,199	4,481	OIL & NATURAL GAS CORP LTD(インド)	14	8,938	628
LARSEN & TOUBRO LIMITED(インド)	0.885	3,100	3,502	STATE BANK OF INDIA(インド)	14	8,345	566
OIL & NATURAL GAS CORP LTD(インド)	1	970	632	HDFC BANK LIMITED(インド)	4	8,044	1,870

(注) 金額は受渡し代金。

SBIAM ベトナム株・マザーファンドにおける主要な売買銘柄
株 式

買 付				売 付			
銘 柄	株 数	金 額	平均単価	銘 柄	株 数	金 額	平均単価
	千株	千円	円		千株	千円	円
MASAN GROUP CORP(ベトナム)	200	90,004	450	—	—	—	—
VINGROUP JSC(ベトナム)	325	88,934	273				
BANK FOR FOREIGN TRADE JSC(ベトナム)	250	49,775	199				
PETROVIETNAM GAS JOINT STOCK(ベトナム)	100	38,915	389				
VIETNAM JS COMMERCIAL BANK F(ベトナム)	200	19,959	99				
HAGL JSC(ベトナム)	150	17,168	114				
BAO VIET HOLDINGS(ベトナム)	70	14,187	202				

(注) 金額は受渡し代金。

公社債

買 付		売 付	
銘 柄	金 額	銘 柄	金 額
	千円		千円
—	—	D-MASAN GROUP CORP(ルクセンブルグ)	106,872
		HAGL JSC-WR(ルクセンブルグ)	69,060
		JSC BANK FOR FOREIGN TRADE OF VIETNAM-WR(ルクセンブルグ)	44,303
		D-Bank for Foreign Trade of Vietnam-WR(ルクセンブルグ)	41,270
		D-VIETNAM JSC COMMERCIAL BANK-WR(ルクセンブルグ)	39,247
		BAOVIET HOLDINGS-WR(ルクセンブルグ)	30,544
		D-BAOVIET HOLDINGS-WR(ルクセンブルグ)	21,431
		D-REFRIGERATION ELEC ENGINEERING-WR(ルクセンブルグ)	1,200

(注) 金額は受渡し代金。

○利害関係人との取引状況等

(2014年12月5日～2015年6月4日)

当期中における利害関係人との取引はありません。

(注) 利害関係人とは、投資信託及び投資法人に関する法律第11条第1項に規定される利害関係人です。

○組入資産の明細

(2015年6月4日現在)

親投資信託残高

項 目	期首(前期末)	当 期 末	
	口 数	口 数	評 価 額
	千口	千口	千円
ロイド・ジョージ インド株・マザーファンド	2,816,525	2,818,221	3,653,542
ステイト・バンク・オブ・インディア インド株・マザーファンド	2,846,435	2,770,658	3,617,372
SBIAM インド株・マザーファンド	1,390,551	1,295,265	1,330,885
SBIAM ベトナム株・マザーファンド	2,492,433	2,493,545	1,681,646

(注) 口数・評価額の単位未満は切捨て。

投資信託財産の構成

項 目	当 期 末	
	評 価 額	比 率
	千円	%
ロイド・ジョージ インド株・マザーファンド	3,653,542	34.6
ステイト・バンク・オブ・インディア インド株・マザーファンド	3,617,372	34.3
SBIAM インド株・マザーファンド	1,330,885	12.6
SBIAM ベトナム株・マザーファンド	1,681,646	15.9
コ ー ル ・ ロ ー ン 等 、 そ の 他	267,860	2.6
投 資 信 託 財 産 総 額	10,551,305	100.0

(注1) 評価額の単位未満は切捨て。

(注2) ロイド・ジョージ インド株・マザーファンドにおいて、当期末における外貨建て純資産(3,462,441千円)の投資信託財産総額(3,673,429千円)に対する比率は94.3%です。

(注3) ステイト・バンク・オブ・インディア インド株・マザーファンドにおいて、当期末における外貨建て純資産(3,617,362千円)の投資信託財産総額(3,617,364千円)に対する比率は100.0%です。

(注4) SBIAM インド株・マザーファンドにおいて、当期末における外貨建て純資産(1,330,873千円)の投資信託財産総額(1,330,875千円)に対する比率は100.0%です。

(注5) SBIAM ベトナム株・マザーファンドにおいて、当期末における外貨建て純資産(1,681,555千円)の投資信託財産総額(1,681,558千円)に対する比率は100.0%です。

(注6) 外貨建て資産は、期末の時価をわが国の対顧客電信売買相場の仲値により邦貨換算したものです。なお、当期末における邦貨換算レートは、1米ドル=124.32円、100ベトナムドン=0.57円、1インドルピー=1.96円です。

○特定資産の価格等の調査

該当事項はありません。

○資産、負債、元本及び基準価額の状況 (2015年6月4日現在)

項 目	当 期 末
	円
(A) 資産	10,551,305,649
コール・ローン等	267,858,973
ロイド・ジョージインド株・マザーファンド(評価額)	3,653,542,032
ステイト・バンク・オブ・インディアインド株・マザーファンド(評価額)	3,617,372,080
SBIAM インド株・マザーファンド(評価額)	1,330,885,726
SBIAM ベトナム株・マザーファンド(評価額)	1,681,646,765
未収利息	73
(B) 負債	160,997,820
未払解約金	45,775,218
未払信託報酬	114,142,602
その他未払費用	1,080,000
(C) 純資産総額(A - B)	10,390,307,829
元本	11,775,023,467
次期繰越損益金	△ 1,384,715,638
(D) 受益権総口数	11,775,023,467口
1万口当たり基準価額(C / D)	8,824円

<注記事項(運用報告書作成時には監査未了)>

(貸借対照表関係)

期首元本額	12,114,635,693 円
期中追加設定元本額	1,738,643,900 円
期中一部解約元本額	2,078,256,126 円

○損益の状況 (2014年12月5日～2015年6月4日)

項 目	当 期
	円
(A) 配当等収益	20,893
受取利息	20,893
(B) 有価証券売買損益	△ 17,460,397
売買益	95,566,937
売買損	△ 113,027,334
(C) 信託報酬等	△ 115,222,602
(D) 当期損益金(A + B + C)	△ 132,662,106
(E) 前期繰越損益金	△ 145,100,482
(F) 追加信託差損益金	△ 1,106,953,050
(配当等相当額)	(121,337,377)
(売買損益相当額)	(△ 1,228,290,427)
(G) 計(D + E + F)	△ 1,384,715,638
(H) 収益分配金	0
次期繰越損益金(G + H)	△ 1,384,715,638
追加信託差損益金	△ 1,106,953,050
(配当等相当額)	(122,115,595)
(売買損益相当額)	(△ 1,229,068,645)
分配準備積立金	336,123,094
繰越損益金	△ 613,885,682

- (注1) 損益の状況の中で(B)有価証券売買損益は期末の評価換えによるものを含みます。
- (注2) 損益の状況の中で(C)信託報酬等には信託報酬に対する消費税等相当額を含めて表示しています。
- (注3) 損益の状況の中で(F)追加信託差損益金とあるのは、信託の追加設定の際、追加設定をした価額から元本を差し引いた差額分をいいます。
- (注4) 計算期間末における費用控除後の配当等収益(0円)、費用控除後の有価証券等損益額(0円)、信託約款に規定する収益調整金(122,115,595円)および分配準備積立金(336,123,094円)より分配対象収益は458,238,689円(10,000口当たり389円)ですが、当期に分配した金額はありません。
- (注5) 投資信託財産の運用の指図に係わる権限の全部又は一部を委託する為に要する費用、支払金額25,149,513円。

第 8 期 運用報告書

(決算日 2015 年 6 月 4 日)

ロイド・ジョージ インド株・マザーファンド

受益者のみなさまへ

「SBIインド&ベトナム株ファンド」が投資対象とするマザーファンド「ロイド・ジョージ インド株・マザーファンド」の第 8 期(2014 年 6 月 5 日から 2015 年 6 月 4 日まで)の運用状況をご報告申し上げます。

当マザーファンドの仕組みは次の通りです。

運用方針	信託財産の中長期的な成長をめざして積極的な運用を行います。 株式投資に際しては、投資対象に掲げる株式の中から収益性や成長性等を総合的に勘案した銘柄に厳選投資します。 外貨建資産については、原則として為替ヘッジを行いません。 LGM・インベストメンツ・リミテッドに運用の指図に関する権限を委託します。
主要運用対象	インドの証券取引所で上場または取引されている株式(預託証券を含みます。)を主要投資対象とします。
組入制限	株式への投資割合には制限を設けません。 外貨建資産への投資には制限を設けません。

○最近5期の運用実績

決算期	基準価額		株式組入 比率	投資信託証券 組入比率	純資産 総額
		期中 騰落率			
	円	%	%	%	百万円
4期(2011年6月6日)	7,011	△ 9.5	96.1	—	1,983
5期(2012年6月4日)	4,945	△ 29.5	※ 96.5	—	1,403
6期(2013年6月4日)	7,670	55.1	94.8	—	2,182
7期(2014年6月4日)	9,315	21.4	97.0	—	2,466
8期(2015年6月4日)	12,964	39.2	93.1	—	3,653

(注1) 「株式組入比率」「投資信託証券組入比率」は純資産総額に対する評価額の比率。

(注2) —印は組入れなし。

(注3) ※株式組入比率には、新株予約権証券を含みます。

○当期中の基準価額と市況等の推移

年月日	基準価額		株式組入 比率
		騰落率	
(期首)	円	%	%
2014年6月4日	9,315	—	97.0
6月末	9,415	1.1	96.3
7月末	9,951	6.8	95.3
8月末	10,338	11.0	96.8
9月末	10,943	17.5	97.5
10月末	11,249	20.8	97.0
11月末	12,651	35.8	97.6
12月末	12,409	33.2	97.7
2015年1月末	13,671	46.8	98.0
2月末	13,645	46.5	98.6
3月末	13,355	43.4	99.7
4月末	12,544	34.7	98.0
5月末	13,239	42.1	92.8
(期末)			
2015年6月4日	12,964	39.2	93.1

(注1) 騰落率は期首比。

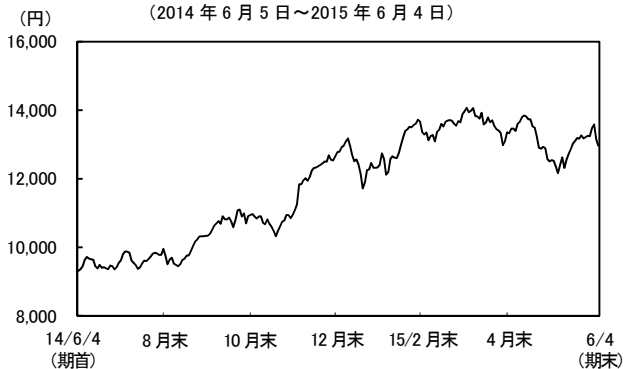
(注2) 株式組入比率は純資産総額に対する評価額の比率。

■当期の運用状況と今後の運用方針（2014年6月5日から2015年6月4日まで）

○運用経過

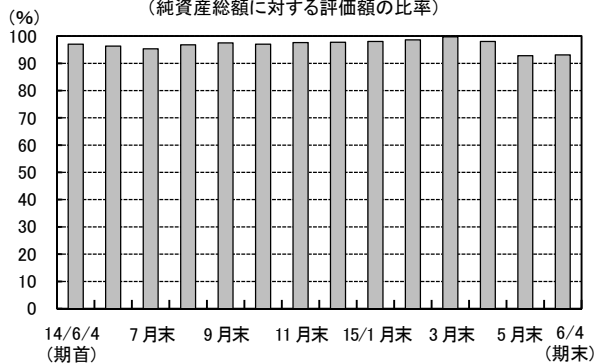
【基準価額の推移】

(2014年6月5日～2015年6月4日)



【株式組入比率の推移】

(純資産総額に対する評価額の比率)



※決算日（期末）を挟んで当ファンドからSBIインド&ベトナム株ファンドに回金を行ったため、一時的に現金比率が高くなっています。

【組入上位 10 銘柄】

(2015年6月4日現在)

銘柄名	業種/種別等	通貨	国(地域)	比率
1 ITC	食品・飲料・タバコ	インドルピー	インド	5.4%
2 HDFC銀行	銀行	インドルピー	インド	5.3%
3 ICICI銀行	銀行	インドルピー	インド	4.9%
4 HDFC	銀行	インドルピー	インド	4.8%
5 イエス銀行	銀行	インドルピー	インド	4.0%
6 ユナイテッド・スピリッツ	食品・飲料・タバコ	インドルピー	インド	3.9%
7 ウルトラテック・セメント	素材	インドルピー	インド	3.7%
8 マヒンドラ・マヒンドラ・ファイナンシャル・サービス	各種金融	インドルピー	インド	3.5%
9 ビディライト・インダストリーズ	素材	インドルピー	インド	3.5%
10 エマミ	家庭用品・パーソナル用品	インドルピー	インド	3.4%
組入銘柄数	34 銘柄			

(注1) 比率は、純資産総額に対する割合です。

(注2) 国(地域)につきましては発行国もしくは投資国を表示しております。

※HDFC銀行はHDFCのグループ企業です。

【当期末の為替】

	レート(円)	前期比(%)
米ドル/円	124.32	3.7
インドルピー/円	1.96	0.5

※為替レートは、わが国の対顧客電信売相場仲値を採用しています。

※為替レートの前期比は、プラスは米ドル高・インドルピー高、マイナスは米ドル安・インドルピー安です。

○当ファンドのポートフォリオ

当ファンドは、2007年7月25日に設定され、2015年6月4日に第8期決算を迎えました。

当期の基準価額は、インド新政権への政策期待に伴うインド株式市場の上昇などを受けて、期初から上昇基調で始まりましたが、通貨インドルピーの下落などを受けて、6月下旬から7月上旬にかけて一時的な調整局面を迎えました。その後は、新政権が発表・実施した国家予算案の内容や改革が評価されたことや、GDP成長率などをはじめとする経済指標が概ね市場予想を上回ったことなどが好感され、インド株式市場は外国人投資家からの資本流入が続き、上昇基調が継続しました。また、インド準備銀行のラジャン総裁の金融政策への信認が高まったことや、日銀の追加金融緩和により、通貨インドルピーが対円で上昇したことも基準価額の上昇に拍車を掛けました。2014年12月以降は、原油相場の急落に伴って投資家のリスク回避姿勢が強まったことなどにより、一時的に下落する局面もありましたが、2015年1月以降のインド準備銀行による利下げなどが好感され、インド株式市場は過去最高値を更新するなど大きく上昇したことから、基準価額は3月4日に当期の最高値をつけました。しかし、その後は、高値警戒感から利益確定売りが優勢となったことや、通貨インドルピーが下落したことなどから、やや下落基調で推移しました。5月下旬以降は、インド準備銀行による追加利下げへの期待感からインド株式市場が上昇したことや、通貨インドルピーの上昇などにより、基準価額は上昇しましたが、期末にかけては再び下落基調に転じました。

【組入上位5銘柄】

期首(2014年6月4日)

銘柄名	業種	組入比率
ICICI銀行	銀行	6.5%
HDFC銀行	銀行	6.0%
ITC	食品・飲料・タバコ	5.5%
タタ・コンサルタンシー・サービス	ソフトウェア・サービス	5.0%
HDFC	銀行	5.0%

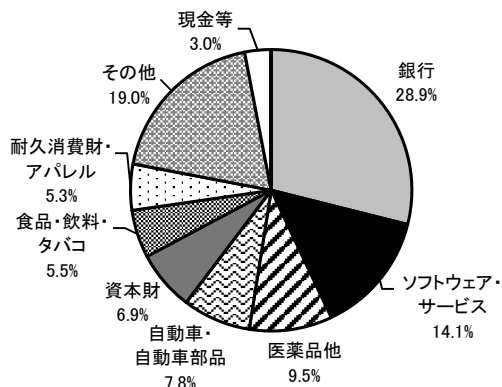
期末(2015年6月4日)

銘柄名	業種	組入比率
ITC	食品・飲料・タバコ	5.4%
HDFC銀行	銀行	5.3%
ICICI銀行	銀行	4.9%
HDFC	銀行	4.8%
イエス銀行	銀行	4.0%

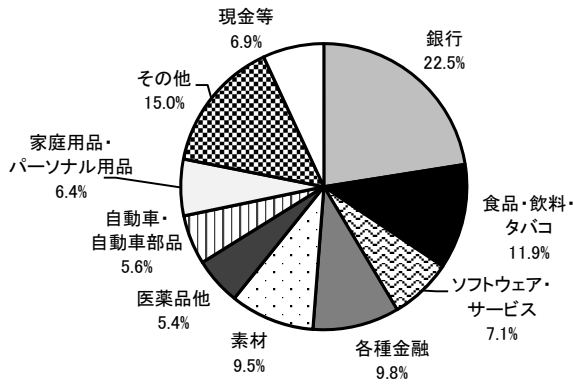
※当マザーファンドの純資産総額に対する比率です。
 ※HDFC銀行はHDFCのグループ企業です。

【業種別組入比率】

期首(2014年6月4日現在)



期末(2015年6月4日現在)



※当マザーファンドの株式評価額合計に対する比率です。
 ※四捨五入の関係で合計が100%にならない場合があります。

○今後の見通しと運用方針

我々は引き続き、インド経済の長期的な見通しに関して前向きな見方をしています。インドの健全な民主主義や人口ボーナスといった要素は、今後急拡大するインフラ開発及び製品やサービスへの需要といった原動力とともに、我々のインドへの投資テーマの中核を成す部分です。インド国内の巨大な消費者基盤、製品やサービスの普及率の低さ、中間層の拡大などは、インド国内の消費関連企業に大きな投資機会を提供するでしょう。また、今年の雨季の降雨量に関しては、インド気象局が平年を下回るとの予測を公表したことから、今後は降雨量の状況に注目が集まるほか、次回のインド国会に関しては、特に土地収用法や物品・サービス税関連などの主要法案が可決されるか注目されるでしょう。

我々の短期的な投資戦略は、インドの長期的な成長見通しを捉えるものになっています。引き続きボトムアップ・アプローチにより質の高いインド企業への長期投資に注力する方針です。

我々は投資先企業の質を重視する投資哲学やボトムアップ・アプローチを採用していることから、生活費需品、一般消費財関連、金融の組入比率を高め、エネルギー、公益事業、ソフトウェア・サービス、電気通信サービスの組入比率を低下させています。

※上記見通しと運用方針は、当マザーファンドの再委託会社であるLGM・インベストメンツ・リミテッドからのコメントをSBIアセットマネジメントにて和訳したものを記載しております。

○ 1 万口当たりの費用明細

(2014 年 6 月 5 日～2015 年 6 月 4 日)

項 目	当 期		項 目 の 概 要
	金 額	比 率	
(a) 売買委託手数料 (株 式)	円 21 (21)	% 0.172 (0.172)	(a) 売買委託手数料＝期中の売買委託手数料÷期中の平均受益権口数 ※売買委託手数料は、有価証券等の売買の際、売買仲介人に支払う手数料です。
(b) 有価証券取引税 (株 式)	10 (10)	0.081 (0.081)	(b) 有価証券取引税＝期中の有価証券取引税÷期中の平均受益権口数 ※有価証券取引税は、有価証券の取引の都度発生する取引に関する税金です。
(c) そ の 他 費 用 (保 管 費 用) (そ の 他)	16 (16) (0)	0.131 (0.131) (0.000)	(c) その他費用＝期中のその他費用÷期中の平均受益権口数 保管費用は、海外における保管銀行に支払う有価証券等の保管及び資金の送金・資産の移転等に要する費用 その他費用は、インド株式の売買益におけるキャピタルゲイン課税等
合 計	47	0.384	
期中の平均基準価額は11,950円です。			

(注 1) 期中の費用(消費税等のかかるものは消費税等を含む)は、追加・解約により受益権口数に変動があるため、簡便法により算出した結果です。

(注 2) 消費税は報告日の税率を採用しています。

(注 3) 各比率は1万口当たりのそれぞれの費用金額を期中の平均基準価額で除して100を乗じたものです。

(注 4) 各項目ごとに円未満は四捨五入してあります。

○売買及び取引の状況

(2014年6月5日～2015年6月4日)

株 式

	買 付		売 付	
	株 数	金 額	株 数	金 額
イ ン ド	百株 9,473 (4,829)	千インドルピー 692,490 (2,525)	百株 8,384 (95)	千インドルピー 662,530 (727)

(注1) 金額は受渡し代金。

(注2) 単位未満は切捨て。

(注3) ()内は株式分割による増減分で、上段の数字には含まれておりません。

株式売買金額の平均組入株式時価総額に対する割合

項 目	当 期
(a) 期 中 の 株 式 売 買 金 額	2,538,869千円
(b) 期 中 の 平 均 組 入 株 式 時 価 総 額	3,217,047千円
(c) 売 買 高 比 率 (a) / (b)	0.78

(注1) (b)は各月末現在の組入株式時価総額の平均。

(注2) 単位未満は切捨て。

○主要な売買銘柄

(2014年6月5日～2015年6月4日)

株 式

銘 柄	買 付			売 付			
	株 数	金 額	平均単価	銘 柄	株 数	金 額	平均単価
	千株	千円	円		千株	千円	円
PIDILITE INDUSTRIES LTD(インド)	119	136,776	1,147	LIC HOUSING FINANCE(インド)	114	100,334	877
MAHINDRA & MAHINDRA FINANCIAL SERVICES L(インド)	258	132,406	511	TATA CONSULTANCY SVS LTD(インド)	19	93,015	4,885
ULTRATECH CEMENT LTD(インド)	24	125,210	5,133	BHARAT PETROLEUM CORP LTD(インド)	59	83,910	1,401
UNITED SPIRITS LIMITED(インド)	20	104,556	4,997	LARSEN & TOUBRO LIMITED(インド)	25	79,055	3,086
NESTLE INDIA LIMITED(インド)	8	83,180	10,288	INFOSYS LIMITED(インド)	19	74,525	3,853
CONTAINER CORP OF INDIA LTD(インド)	32	80,447	2,508	CADILA HEALTHCARE LTD(インド)	21	67,973	3,188
ITC LTD(インド)	122	78,819	641	HOUSING DEVELOPMENT FINANCE(インド)	26	64,164	2,409
SHRIRAM CITY UNION FINANCE LTD(インド)	18	73,287	3,914	HCL TECHNOLOGIES LTD(インド)	26	55,474	2,122
EMAMI LTD(インド)	58	70,106	1,197	ADITYA BIRLA NUVO LIMITED(インド)	22	51,765	2,348
HOUSING DEVELOPMENT FINANCE(インド)	23	47,009	1,966	HERO MOTOCORP LTD(インド)	11	51,184	4,505

(注) 金額は受渡し代金。

○利害関係人との取引状況等

(2014年6月5日～2015年6月4日)

当期中における利害関係人との取引はありません。

(注) 利害関係人とは、投資信託及び投資法人に関する法律第11条第1項に規定される利害関係人です。

○組入資産の明細

(2015年6月4日現在)

外国株式

銘柄	期首 (前期末)	当 期 末			業 種 等
	株 数	株 数	評 価 額		
			外貨建金額	邦貨換算金額	
(インド…ムンバイ市場)	百株	百株	千ドルピー	千円	
BHARAT PETROLEUM CORP LTD	598	—	—	—	エネルギー
MAHINDRA&MAHINDRA LIMITED	246	201	24,356	47,738	自動車・自動車部品
SHREE CEMENT LIMITED	35	40	43,901	86,047	素材
ICICI BANK LTD	628	—	—	—	銀行
ADITYA BIRLA NUVO LIMITED	220	—	—	—	資本財
STATE BANK OF INDIA	200	—	—	—	銀行
CONTAINER CORP OF INDIA LTD	—	320	54,752	107,313	運輸
LIC HOUSING FINANCE	1,143	—	—	—	銀行
BATA INDIA LIMITED	312	404	41,592	81,521	耐久消費財・アパレル
NESTLE INDIA LIMITED	—	80	50,118	98,233	食品・飲料・タバコ
KOTAK MAHINDRA BANK LTD	319	358	48,238	94,548	各種金融
TITAN CO LTD	1,227	1,349	49,618	97,251	耐久消費財・アパレル
OIL & NATURAL GAS CORP LTD	665	—	—	—	エネルギー
COLGATE-PALMOLIVE (INDIA)	172	288	55,019	107,839	家庭用品・パーソナル用品
LUPIN LTD	379	270	48,498	95,056	医薬品・バイオテクノロジー・ライフサイエンス
MPHASIS LIMITED	502	—	—	—	ソフトウェア・サービス
HOUSING DEVELOPMENT FINANCE	772	745	89,684	175,781	銀行
ZEE ENTERTAINMENT ENTERPRISE	484	1,182	38,020	74,520	メディア
INFOSYS LIMITED	167	165	33,473	65,608	ソフトウェア・サービス
HCL TECHNOLOGIES LTD	422	593	56,348	110,442	ソフトウェア・サービス
HERO MOTOCORP LTD	83	—	—	—	自動車・自動車部品
CADILA HEALTHCARE LTD	213	—	—	—	医薬品・バイオテクノロジー・ライフサイエンス
DR. REDDY'S LABORATORIES	101	74	25,397	49,779	医薬品・バイオテクノロジー・ライフサイエンス
UNITED SPIRITS LIMITED	—	209	71,808	140,745	食品・飲料・タバコ
SUN PHARMACEUTICAL INDUS	363	313	26,367	51,679	医薬品・バイオテクノロジー・ライフサイエンス
DIVI'S LABORATORIES LTD	123	—	—	—	医薬品・バイオテクノロジー・ライフサイエンス
MARUTI SUZUKI INDIA LTD	12	—	—	—	自動車・自動車部品
SHRIRAM CITY UNION FINANCE LTD	—	187	30,848	60,463	各種金融
GLENMARK PHARMACEUTICALS LTD	367	—	—	—	医薬品・バイオテクノロジー・ライフサイエンス
EMAMI LTD	—	585	63,746	124,942	家庭用品・パーソナル用品
SHRIRAM TRANSPORT FINANCE	449	463	38,053	74,584	各種金融
LARSEN & TOUBRO LIMITED	410	224	37,242	72,994	資本財
ULTRATECH CEMENT LTD	—	243	69,365	135,955	素材
TATA CONSULTANCY SVS LTD	333	160	41,770	81,871	ソフトウェア・サービス
YES BANK LTD	820	889	73,800	144,648	銀行
ITC LTD	2,339	3,287	99,736	195,482	食品・飲料・タバコ
PIDILITE INDUSTRIES LTD	—	1,192	64,595	126,607	素材
PVR LTD	253	—	—	—	メディア

銘柄	期首 (前期末)	当 期 末				業 種 等
	株 数	株 数	評 価 額			
			外貨建金額	邦貨換算金額		
(インド…ムンバイ市場)	百株	百株	千インドルピー	千円		
SOBHA LTD	434	—	—	—	不動産	
BAJAJ AUTO LIMITED	129	237	53,157	104,188	自動車・自動車部品	
JUBILANT FOODWORKS LTD	199	331	57,951	113,584	消費者サービス	
PRESTIGE ESTATES PROJECTS LTD	644	—	—	—	不動産	
HDFC BANK LIMITED	1,034	980	98,564	193,185	銀行	
TATA MOTORS LTD-A-DVR	719	759	21,401	41,946	自動車・自動車部品	
TATA MOTORS LTD	292	118	5,431	10,646	自動車・自動車部品	
MAHINDRA & MAHINDRA FINANCIAL SERVICES L	—	2,589	65,082	127,561	各種金融	
FEDERAL BANK LIMITED	2,030	2,552	35,195	68,983	銀行	
STATE BANK OF INDIA	—	1,172	30,177	59,148	銀行	
ICICI BANK LTD	—	3,105	91,840	180,007	銀行	
合 計	株 数 ・ 金 額	19,855	25,678	1,735,157	3,400,909	
	銘 柄 数 < 比 率 >	39	34	—	<93.1%>	

(注1) 邦貨換算金額は、期末の時価をわが国の対顧客電信売買相場の仲値により邦貨換算したものです。

(注2) 邦貨換算金額欄の< >内は、純資産総額に対する各国別株式評価額の比率。

(注3) 株数・評価額の単位未満は切捨て。

(注4) —印は組入れなし。

○投資信託財産の構成

(2015年6月4日現在)

項 目	当 期 末	
	評 価 額	比 率
株 式	千円	%
株	3,400,909	92.6
コ ー ル ・ ロ ー ン 等 、 そ の 他	272,520	7.4
投 資 信 託 財 産 総 額	3,673,429	100.0

(注1) 評価額の単位未満は切捨て。

(注2) 当期末における外貨建て純資産(3,462,441千円)の投資信託財産総額(3,673,429千円)に対する比率は94.3%です。

(注3) 外貨建て資産は、期末の時価をわが国の対顧客電信売買相場の仲値により邦貨換算したものです。なお、当期末における邦貨換算レートは、1インドルピー=1.96円です。

○特定資産の価格等の調査

該当事項はありません。

○資産、負債、元本及び基準価額の状況 (2015年6月4日現在)

項 目	当 期 末
	円
(A) 資産	3,673,429,595
コール・ローン等	265,019,171
株式(評価額)	3,400,909,051
未収配当金	7,501,321
未収利息	52
(B) 負債	19,950,377
未払金	19,950,377
(C) 純資産総額(A - B)	3,653,479,218
元本	2,818,221,253
次期繰越損益金	835,257,965
(D) 受益権総口数	2,818,221,253口
1万口当たり基準価額(C / D)	12.964円

<注記事項>

(貸借対照表関係)

期首元本額	2,648,369,133 円
期中追加設定元本額	169,852,120 円
期中一部解約元本額	0 円
期末における元本の内訳	
SBIインド&ベトナム株ファンド	2,818,221,253 円

○損益の状況 (2014年6月5日～2015年6月4日)

項 目	当 期
	円
(A) 配当等収益	39,267,552
受取配当金	39,267,136
受取利息	416
(B) 有価証券売買損益	969,295,634
売買益	1,062,081,759
売買損	△ 92,786,125
(C) 信託報酬等	△ 4,328,703
(D) 当期損益金(A + B + C)	1,004,234,483
(E) 前期繰越損益金	△ 181,484,398
(F) 追加信託差損益金	12,507,880
(G) 計(D + E + F)	835,257,965
次期繰越損益金(G)	835,257,965

- (注1) 損益の状況の中で(B)有価証券売買損益は期末の評価換えによるものを含みます。
- (注2) 損益の状況の中で(C)信託報酬等には信託報酬に対する消費税等相当額を含めて表示しています。
- (注3) 損益の状況の中で(F)追加信託差損益金とあるのは、信託の追加設定の際、追加設定をした価額から元本を差し引いた差額分をいいます。

第 8 期 運用報告書

(決算日 2015 年 6 月 4 日)

ステイト・バンク・オブ・インディア インド株・マザーファンド

受益者のみなさまへ

「SBIインド&ベトナム株ファンド」が投資対象とするマザーファンド「ステイト・バンク・オブ・インディア インド株・マザーファンド」の第 8 期(2014 年 6 月 5 日から 2015 年 6 月 4 日まで)の運用状況をご報告申し上げます。

当マザーファンドの仕組みは次の通りです。

運用方針	信託財産の中長期的な成長をめざして積極的な運用を行います。 株式投資に際しては、投資対象に掲げる株式の中から収益性や成長性等を総合的に勘案した銘柄に厳選投資します。 外貨建資産については、原則として為替ヘッジを行いません。 SBI・ファンズ・マネジメント・プライベート・リミテッドに運用の指図に関する権限を委託します。
主要運用対象	インドの証券取引所で上場または取引されている株式(預託証券を含みます。)を主要投資対象とします。
組入制限	株式への投資割合には制限を設けません。 外貨建資産への投資には制限を設けません。

○最近5期の運用実績

決 算 期	基 準 価 額		株式組入 比 率	純資産 総 額
		期 中 騰 落 率		
	円	%	%	百万円
4期(2011年6月6日)	7,364	△ 7.3	92.6	4,242
5期(2012年6月4日)	5,333	△ 27.6	97.8	3,076
6期(2013年6月4日)	7,824	46.7	98.9	3,499
7期(2014年6月4日)	9,681	23.7	97.7	2,900
8期(2015年6月4日)	13,056	34.9	97.6	3,617

(注) 株式組入比率は純資産総額に対する評価額の比率。

○当期中の基準価額と市況等の推移

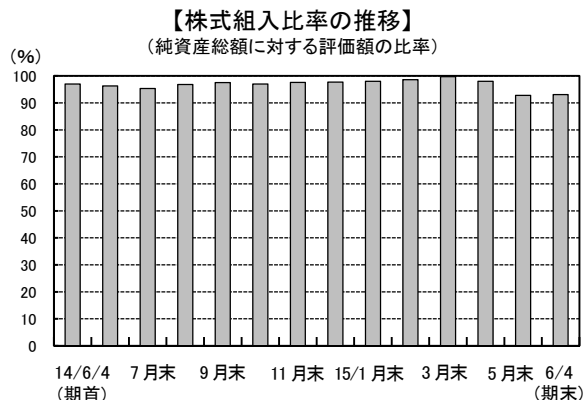
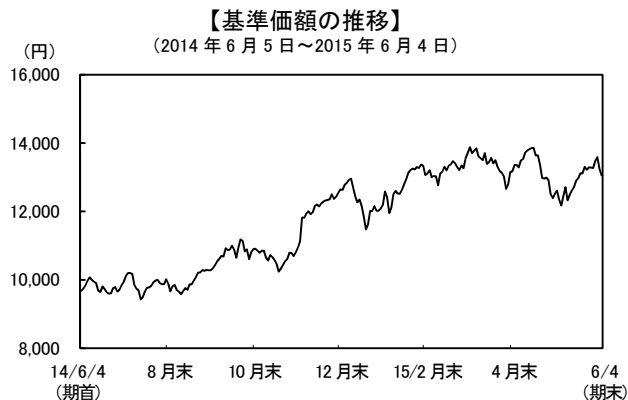
年 月 日	基 準 価 額		株式組入 比 率
		騰 落 率	
(期 首)	円	%	%
2014年6月4日	9,681	—	97.7
6月末	9,710	0.3	95.9
7月末	10,015	3.5	97.3
8月末	10,281	6.2	97.5
9月末	10,895	12.5	98.8
10月末	11,116	14.8	97.9
11月末	12,539	29.5	99.5
12月末	12,193	25.9	97.6
2015年1月末	13,334	37.7	99.2
2月末	13,265	37.0	96.9
3月末	13,153	35.9	97.3
4月末	12,518	29.3	97.5
5月末	13,268	37.1	99.2
(期 末)			
2015年6月4日	13,056	34.9	97.6

(注1) 騰落率は期首比。

(注2) 株式組入比率は純資産総額に対する評価額の比率。

■当期の運用状況と今後の運用方針（2014年6月5日から2015年6月4日まで）

○運用経過



【組入上位 10 銘柄】

(2015年6月4日現在)

銘柄名	業種/種別等	通貨	国(地域)	比率
1 インフォシス	ソフトウェア・サービス	インドルピー	インド	9.4%
2 タタ・コンサルタンシー・サービスズ	ソフトウェア・サービス	インドルピー	インド	7.1
3 リライアンス・インダストリーズ	エネルギー	インドルピー	インド	6.2
4 HDFC	銀行	インドルピー	インド	5.3
5 ブリタニア・インダストリーズ	食品・飲料・タバコ	インドルピー	インド	4.1
6 サン・ファーマシューティカル	医薬品他	インドルピー	インド	3.8
7 ICICI銀行	銀行	インドルピー	インド	2.8
8 インドステイト銀行	銀行	インドルピー	インド	2.8
9 ラーセン&トップロ	資本財	インドルピー	インド	2.8
10 HCLテクノロジーズ	ソフトウェア・サービス	インドルピー	インド	2.7
組入銘柄数	52 銘柄			

(注1) 比率は、純資産総額に対する割合です。

(注2) 国(地域)につきましては発行国もしくは投資国を表示しております。

【当期末の為替】

	レート(円)	前期比(%)
米ドル/円	124.32	3.7
インドルピー/円	1.96	0.5

※為替レートは、わが国の対顧客電信売相場仲値を採用しています。

※為替レートの前期比は、プラスは米ドル高・インドルピー高、マイナスは米ドル安・インドルピー安です。

○当ファンドのポートフォリオ

当ファンドは、2007年7月25日に設定され、2015年6月4日に第8期決算を迎えました。

当期の基準価額は、インド新政権への政策期待に伴うインド株式市場の上昇などを受けて、期初から上昇基調で始まりましたが、通貨インドルピーの下落などを受けて、6月下旬から7月上旬にかけて一時的な調整局面を迎えました。その後は、新政権が発表・実施した国家予算案の内容や改革が評価されたことや、GDP成長率などをはじめとする経済指標が概ね市場予想を上回ったことなどが好感され、インド株式市場は外国人投資家からの資本流入が続き、上昇基調が継続しました。また、インド準備銀行のラジャン総裁の金融政策への信認が高まったことや、日銀の追加金融緩和により、通貨インドルピーが対円で上昇したことも基準価額の上昇に拍車を掛けました。2014年12月以降は、原油相場の急落に伴って投資家のリスク回避姿勢が強まったことなどにより、一時的に下落する局面もありましたが、2015年1月以降のインド準備銀行による利下げなどが好感され、インド株式市場は過去最高値を更新するなど大きく上昇したことから、基準価額は3月4日に当期の最高値をつけました。しかし、その後は、高値警戒感から利益確定売りが優勢となったことや、通貨インドルピーが下落したことなどから、やや下落基調で推移しました。5月下旬以降は、インド準備銀行による追加利下げへの期待感からインド株式市場が上昇したことや、通貨インドルピーの上昇などにより、基準価額は上昇しましたが、期末にかけては再び下落基調に転じました。

【組入上位5銘柄】

期首(2014年6月4日)

銘柄名	業種	組入比率
リアランス・インダストリーズ	エネルギー	8.0%
HDFC	銀行	7.5%
インフォシス	ソフトウェア・サービス	6.2%
タタ・コンサルタンシー・サービス	ソフトウェア・サービス	4.7%
ICICI銀行	銀行	3.8%

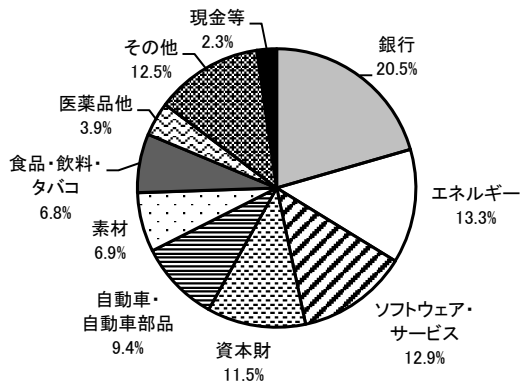
期末(2015年6月4日)

銘柄名	業種	組入比率
インフォシス	ソフトウェア・サービス	9.4%
タタ・コンサルタンシー・サービス	ソフトウェア・サービス	7.1%
リアランス・インダストリーズ	エネルギー	6.2%
HDFC	銀行	5.3%
ブリタニア・インダストリーズ	食品・飲料・タバコ	4.1%

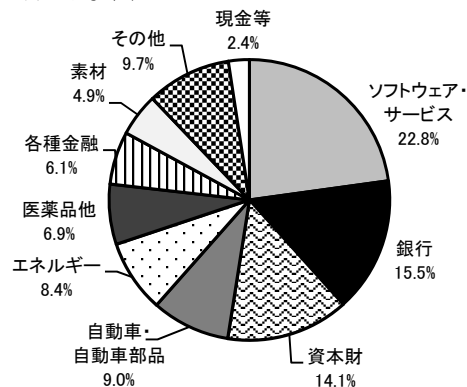
※当マザーファンドの純資産総額に対する比率です。
 ※HDFC銀行はHDFCのグループ企業です。

【業種別組入比率】

期首(2014年6月4日現在)



期末(2015年6月4日現在)



※当マザーファンドの株式評価額合計に対する比率です。
 ※四捨五入の関係で合計が100%にならない場合があります。

○今後の見通しと運用方針

国内のシクリカル業種から選定する際は引き続き銘柄を厳選しており、a) 強固な資本や販売網を持つ質の高い金融セクター、b) 負債比率が小さく、効率の高いオペレーションを行う製造業セクター、特に一般消費財関連、セメント、資本財関連銘柄などに投資をしています。

インドの地方の一般消費財関連など、高ベータ（市場感応度の高い）銘柄に関しては、雨季の降雨量や政府支出による地方のインフラ消費の動向が判明するまでは、引き続き慎重な見方をしています。

業績発表シーズンにインド株式市場は幅広いセクターが調整局面に入りましたが、これまでの力強い上昇からすれば、下落幅は緩やかなものになっています。我々はインド株式市場の見通しを変えていないことから、グローバル投資マネーの流入や政策環境が引き続き市場のパフォーマンスを動かす原動力になっています。

インドは投資主導の経済成長を実現するとの信念は変わっておりません。我々は引き続きインド株式市場に関して前向きな見方をしています。ポートフォリオ管理の観点から、ファンドは、一般消費財関連、資本財、ヘルスケア、セメントの組入比率が高く、金属、不動産、生活必需品、エネルギーの組入比率が低くなっています。グローバル市場で悪影響を及ぼすような事象が起きなければ、インドは引き続き世界から資本流入を呼び込むと我々は考えています。現地の投資家からの持続的な資金流入はインド株式市場にさらなる流動性をもたらすでしょう。インドにおけるマクロ経済の改善、原材料等の投入価格の下落、金利低下、企業の「ビジネスのしやすさ」や投資家の資本市場へのアクセスのしやすさに注力した政府の取り組みなどの投資環境から、市場は利益を得ることになると我々は考えています。マクロ経済動向に目を配り、新たな投資テーマの浮上や変化を認識しつつも、我々は引き続き、持続的な超過収益を生み出す最良の方法として、ボトムアップ・アプローチによる銘柄発掘に注力し続ける方針です。

※上記見通しと運用方針は、当マザーファンドの再委託会社である SBI・ファンズ・マネジメント・プライベート・リミテッドからのコメントを SBI アセットマネジメントにて和訳したものを記載しております。

○ 1 万口当たりの費用明細

(2014 年 6 月 5 日～2015 年 6 月 4 日)

項 目	当 期		項 目 の 概 要
	金 額	比 率	
(a) 売買委託手数料 (株 式)	円 35 (35)	% 0.292 (0.292)	(a) 売買委託手数料＝期中の売買委託手数料÷期中の平均受益権口数 ※売買委託手数料は、有価証券等の売買の際、売買仲介人に支払う手数料です。
(b) 有価証券取引税 (株 式)	29 (29)	0.244 (0.244)	(b) 有価証券取引税＝期中の有価証券取引税÷期中の平均受益権口数 ※有価証券取引税は、有価証券の取引の都度発生する取引に関する税金です。
(c) そ の 他 費 用 (保 管 費 用) (そ の 他)	282 (31) (251)	2.376 (0.259) (2.117)	(c) その他費用＝期中のその他費用÷期中の平均受益権口数 保管費用は、海外における保管銀行に支払う有価証券等の保管及び資金の送金・資産の移転等に要する費用 その他費用は、インド株式の売買益におけるキャピタルゲイン課税等
合 計	346	2.912	
期中の平均基準価額は11,857円です。			

(注1) 期中の費用(消費税等のかかるものは消費税等を含む)は、追加・解約により受益権口数に変動があるため、簡便法により算出した結果です。

(注2) 消費税は報告日の税率を採用しています。

(注3) 各比率は1万口当たりのそれぞれの費用金額を期中の平均基準価額で除して100を乗じたものです。

(注4) 各項目ごとに円未満は四捨五入してあります。

○売買及び取引の状況

(2014年6月5日～2015年6月4日)

株 式

	買 付		売 付	
	株 数	金 額	株 数	金 額
イ ン ド	百株 90,902 (5,919)	千インドルピー 2,236,573 (41,800)	百株 107,177 (888)	千インドルピー 2,417,360 (39,562)

(注1) 金額は受渡し代金。

(注2) 単位未満は切捨て。

(注3) ()内は株式分割、有償増資による増減分で、上段の数字には含まれておりません。

株式売買金額の平均組入株式時価総額に対する割合

項 目	当 期
(a) 期 中 の 株 式 売 買 金 額	8,303,291 千円
(b) 期 中 の 平 均 組 入 株 式 時 価 総 額	3,321,394 千円
(c) 売 買 高 比 率 (a) / (b)	2.49

(注1) (b)は各月末現在の組入株式時価総額の平均。

(注2) 単位未満は切捨て。

○主要な売買銘柄

(2014年6月5日～2015年6月4日)

株 式

銘 柄	買 付			銘 柄	売 付		
	株 数	金 額	平均単価		株 数	金 額	平均単価
ITC LTD(インド)	470	284,989	606	ITC LTD(インド)	630	385,702	612
RELIANCE INDUSTRIES LIMITED(インド)	92	157,096	1,707	HOUSING DEVELOPMENT FINANCE(インド)	111	192,464	1,733
HINDUSTAN PETROLEUM CORP(インド)	137	147,100	1,067	UNITED SPIRITS LIMITED(インド)	31	152,502	4,919
INFOSYS LIMITED(インド)	20	122,227	6,111	RELIANCE INDUSTRIES LIMITED(インド)	86	150,288	1,737
TATA MOTORS LTD-A-DVR(インド)	170	106,238	624	TVS MOTOR CO LTD(インド)	420	150,049	357
HOUSING DEVELOPMENT FINANCE(インド)	55	99,027	1,800	TATA MOTORS LTD(インド)	135	118,017	874
BRITANNIA INDUSTRIES(インド)	55	98,433	1,789	ASHOK LEYLAND LIMITED(インド)	1,450	91,305	62
ASHOK LEYLAND LIMITED(インド)	1,260	80,689	64	TECHNO ELECTRIC & ENGINEERING(インド)	164	89,740	545
IDEA CELLULAR LIMITED(インド)	245	79,513	324	HEXAWARE TECHNOLOGIES LTD(インド)	303	86,244	284
EPC INDUSTRIE LTD(インド)	210	73,376	347	IDEA CELLULAR LIMITED(インド)	245	83,838	342

(注) 金額は受渡し代金。

○利害関係人との取引状況等

(2014年6月5日～2015年6月4日)

当期中における利害関係人との取引はありません。

(注) 利害関係人とは、投資信託及び投資法人に関する法律第11条第1項に規定される利害関係人です。

○組入資産の明細

(2015年6月4日現在)

外国株式

銘柄	期首 (前期末)	当 期 末		業 種 等	
	株 数	株 数	評 価 額		
			外貨建金額		邦貨換算金額
(インド…ムンバイ市場)	百株	百株	千インドルピー	千円	
RELIANCE INDUSTRIES LIMITED	1,215	1,270	113,658	222,770	エネルギー
BHARAT PETROLEUM CORP LTD	185	—	—	—	エネルギー
EICHER MOTORS LTD	20	—	—	—	自動車・自動車部品
ICICI BANK LTD	440	—	—	—	銀行
HINDUSTAN PETROLEUM CORP	—	600	40,797	79,962	エネルギー
STATE BANK OF INDIA	195	—	—	—	銀行
LIC HOUSING FINANCE	1,000	—	—	—	銀行
PRISM CEMENT LIMITED	4,700	—	—	—	素材
TATA COMMUNICATIONS LTD	490	550	22,605	44,305	電気通信サービス
TATA GLOBAL BEVERAGES LTD	1,200	—	—	—	食品・飲料・タバコ
BRITANNIA INDUSTRIES	—	300	75,348	147,682	食品・飲料・タバコ
GAIL INDIA LTD	300	—	—	—	公益事業
KOTAK MAHINDRA BANK LTD	350	300	40,378	79,141	各種金融
VEDANTA LTD	1,000	—	—	—	素材
AXIS BANK LIMITED	90	—	—	—	銀行
OIL & NATURAL GAS CORP LTD	850	—	—	—	エネルギー
NATIONAL ALUMINIUM CO LTD	1,500	—	—	—	素材
TOURISM FINANCE CORP	—	1,750	10,088	19,773	各種金融
APOLLO TYRES LIMITED	500	—	—	—	自動車・自動車部品
HOUSING DEVELOPMENT FINANCE	1,370	810	97,430	190,964	銀行
ZEE ENTERTAINMENT ENTERPRISE	700	—	—	—	メディア
INFOSYS LIMITED	342	860	174,322	341,671	ソフトウェア・サービス
ALSTOM INDIA LTD	—	160	11,710	22,952	資本財
INDIAN OIL CORPORATION LTD	200	—	—	—	エネルギー
HCL TECHNOLOGIES LTD	200	520	49,400	96,824	ソフトウェア・サービス
EPC INDUSTRIE LTD	—	1,954	26,584	52,105	資本財
RATNAMANI METALS & TUBES	547	—	—	—	資本財
ENGINEERS INDIA LTD	500	—	—	—	エネルギー
WPIL LTD	—	51	2,891	5,668	資本財
IPCA LABORATORIES LTD	150	—	—	—	医薬品・バイオテクノロジー・ライフサイエンス
BHARTI AIRTEL LIMITED	1,146	—	—	—	電気通信サービス
UNITED SPIRITS LIMITED	150	—	—	—	食品・飲料・タバコ
SUN PHARMACEUTICAL INDUS	350	830	69,919	137,041	医薬品・バイオテクノロジー・ライフサイエンス

銘柄	期首 (前期末)	当 期 末			業 種 等
	株 数	株 数	評 価 額		
			外貨建金額	邦貨換算金額	
(インド…ムンバイ市場)	百株	百株	千インドルピー	千円	
DIVI'S LABORATORIES LTD	110	110	19,477	38,176	医薬品・バイオテクノロジー・ライフサイエンス
MARUTI SUZUKI INDIA LTD	60	90	34,290	67,208	自動車・自動車部品
SHRIRAM CITY UNION FINANCE LTD	—	100	16,476	32,293	各種金融
RAMCO CEMENTS LTD/THE	500	752	24,607	48,229	素材
TVS MOTOR CO LTD	3,000	—	—	—	自動車・自動車部品
BIOCON LTD	200	—	—	—	医薬品・バイオテクノロジー・ライフサイエンス
MOTHERSON SUMI SYSTEMS LTD	573	500	23,522	46,104	自動車・自動車部品
SANGHVI MOVERS LTD	—	925	28,174	55,222	資本財
SHRIRAM TRANSPORT FINANCE	—	200	16,413	32,169	各種金融
RAMKRISHNA FORGINGS LTD	—	700	37,600	73,696	資本財
LARSEN & TOUBRO LIMITED	370	310	51,460	100,861	資本財
ASHOK LEYLAND LIMITED	6,000	4,100	27,654	54,202	自動車・自動車部品
TATA CONSULTANCY SVS LTD	365	505	131,658	258,050	ソフトウェア・サービス
SHANTHI GEARS LTD	—	496	5,015	9,830	資本財
APAR INDUSTRIES LIMITED	1,000	—	—	—	資本財
SEQUENT SCIENTIFIC LTD	—	592	38,230	74,931	医薬品・バイオテクノロジー・ライフサイエンス
HEXWARE TECHNOLOGIES LTD	500	—	—	—	ソフトウェア・サービス
IIFL HOLDINGS LTD	—	1,000	17,415	34,133	各種金融
AMBUJA CEMENTS LTD	470	—	—	—	素材
BHARAT FORGE LIMITED	200	180	21,510	42,159	自動車・自動車部品
ITC LTD	1,600	—	—	—	食品・飲料・タバコ
GABRIEL INDIA LIMITED	—	2,000	15,380	30,144	自動車・自動車部品
SADBHAV ENGINEERING LTD	1,100	—	—	—	資本財
DCB BANK LTD	—	1,000	12,395	24,294	銀行
JK LAKSHMI CEMENT LIMITED	—	500	16,377	32,099	素材
GRINDWELL NORTON LTD	—	300	22,203	43,517	資本財
GMR INFRASTRUCTURE LTD	1,800	—	—	—	資本財
CYIENT LTD	—	637	34,189	67,011	ソフトウェア・サービス
IBN18 BROADCAST LTD	1,000	—	—	—	メディア
EXIDE INDUSTRIES LTD	—	850	12,418	24,340	資本財
VOLTAS LIMITED	500	750	24,937	48,877	耐久消費財・アパレル
MBL INFRASTRUCTURES LTD	211	—	—	—	資本財
INSECTICIDES INDIA LTD	—	338	17,196	33,706	素材
KOLTE-PATIL DEVELOPERS LTD	400	—	—	—	不動産
POWER FINANCE CORP	300	—	—	—	各種金融
AHLUWALIA CONTRACTS LTD	—	700	14,238	27,906	資本財
NRB BEARINGS LIMITED	1,738	—	—	—	資本財
POWER GRID CORP OF INDIA LTD	1,400	—	—	—	公益事業
SUPREME INFRASTRUCTURE	—	506	6,984	13,689	資本財
ADANI PORTS AND SPECIAL ECONOMIC ZONE	1,050	750	22,293	43,695	運輸
RURAL ELECTRIFICATION CORP	350	—	—	—	各種金融
OMKAR SPECIALITY CHEMICALS LTD	1,800	—	—	—	素材
COAL INDIA LTD	525	—	—	—	エネルギー

銘柄	期首 (前期末)	当 期 末			業 種 等	
	株 数	株 数	評 価 額			
			外貨建金額	邦貨換算金額		
(インド…ムンバイ市場)	百株	百株	千インドルピー	千円		
INDIAN TERRAIN FASHIONS LTD	—	280	17,830	34,947	耐久消費財・アパレル	
MOLD-TEK PACKAGING LTD	—	450	8,455	16,572	素材	
ASTEC LIFESCIENCES LTD	—	767	13,573	26,604	素材	
HDFC BANK LIMITED	617	317	31,932	62,587	銀行	
TECHNO ELECTRIC & ENGINEERING	1,500	943	41,592	81,521	資本財	
TATA MOTORS LTD-A-DVR	—	1,582	44,604	87,424	自動車・自動車部品	
TATA MOTORS LTD	750	—	—	—	自動車・自動車部品	
VA TECH WABAG LTD	—	240	16,884	33,092	公益事業	
MAHINDRA & MAHINDRA FINANCIAL SERVICES L	200	—	—	—	各種金融	
REPCO HOME FINANCE LTD	—	200	11,922	23,367	各種金融	
PI INDUSTRIES LTD	320	—	—	—	医薬品・バイオテクノロジー・ライフサイエンス	
CASTROL (INDIA) LIMITED	—	246	11,002	21,564	素材	
AXIS BANK LIMITED	—	750	41,317	80,982	銀行	
STATE BANK OF INDIA	—	2,000	51,480	100,900	銀行	
ICICI BANK LTD	—	1,750	51,756	101,442	銀行	
TECH MAHINDRA LTD	—	580	31,746	62,222	ソフトウェア・サービス	
合 計	株 数 ・ 金 額	50,203	38,959	1,801,352	3,530,651	
	銘柄数 < 比率 >	59	52	—	<97.6%>	

(注1) 邦貨換算金額は、期末の時価をわが国の対顧客電信売買相場の仲値により邦貨換算したものです。

(注2) 邦貨換算金額欄の< >内は、純資産総額に対する各国別株式評価額の比率。

(注3) 株数・評価額の単位未満は切捨て。

(注4) 一印は組入れなし。

○投資信託財産の構成

(2015年6月4日現在)

項 目	当 期 末	
	評 価 額	比 率
株 式	千円 3,530,651	% 97.6
コ ー ル ・ ロ ー ン 等 、 そ の 他	86,713	2.4
投 資 信 託 財 産 総 額	3,617,364	100.0

(注1) 評価額の単位未満は切捨て。

(注2) 当期末における外貨建て純資産(3,617,364千円)の投資信託財産総額(3,617,364千円)に対する比率は100.0%です。

(注3) 外貨建て資産は、期末の時価をわが国の対顧客電信売買相場の仲値により邦貨換算したものです。なお、当期末における邦貨換算レートは、1インドルピー=1.96円です。

○特定資産の価格等の調査

該当事項はありません。

○資産、負債、元本及び基準価額の状況(2015年6月4日現在)

項 目	当 期 末
	円
(A) 資産	3,617,364,943
コール・ローン等	82,497,372
株式(評価額)	3,530,651,227
未収配当金	4,216,344
(B) 純資産総額(A)	3,617,364,943
元本	2,770,658,763
次期繰越損益金	846,706,180
(C) 受益権総口数	2,770,658,763口
1万口当たり基準価額(B/C)	13,056円

<注記事項>

(貸借対照表関係)

期首元本額	2,995,903,867 円
期中追加設定元本額	7,852,695 円
期中一部解約元本額	233,097,799 円
期末における元本の内訳	
SBIインド&ベトナム株ファンド	2,770,658,763 円

○損益の状況 (2014年6月5日～2015年6月4日)

項 目	当 期
	円
(A) 配当等収益	34,879,702
受取配当金	34,879,702
(B) 有価証券売買損益	1,042,776,726
売買益	1,304,911,363
売買損	△ 262,134,637
(C) 信託報酬等	△ 87,450,785
(D) 当期損益金(A+B+C)	990,205,643
(E) 前期繰越損益金	△ 95,494,567
(F) 追加信託差損益金	957,305
(G) 解約差損益金	△ 48,962,201
(H) 計(D+E+F+G)	846,706,180
次期繰越損益金(H)	846,706,180

(注1) 損益の状況の中で(B)有価証券売買損益は期末の評価換えによるものを含みます。

(注2) 損益の状況の中で(C)信託報酬等には信託報酬に対する消費税等相当額を含めて表示しています。

(注3) 損益の状況の中で(F)追加信託差損益金とあるのは、信託の追加設定の際、追加設定をした価額から元本を差し引いた差額分をいいます。

(注4) 損益の状況の中で(G)解約差損益金とあるのは、中途解約の際、元本から解約価額を差し引いた差額分をいいます。

第 8 期 運用報告書

(決算日 2015 年 6 月 4 日)

SBIAM インド株・マザーファンド

受益者のみなさまへ

「SBIインド&ベトナム株ファンド」が投資対象とするマザーファンド「SBIAM インド株・マザーファンド」の第 8 期(2014 年 6 月 5 日から 2015 年 6 月 4 日まで)の運用状況をご報告申し上げます。

当マザーファンドの仕組みは次の通りです。

運用方針	信託財産の中長期的な成長をめざして積極的な運用を行います。 株式投資に際しては、投資対象に掲げる株式の中から収益性や成長性等を総合的に勘案した銘柄に厳選投資します。 外貨建資産については、原則として為替ヘッジを行いません。
主要運用対象	インドの証券取引所で上場または取引されている株式(預託証券を含みます。)を主要投資対象とします。
組入制限	株式への投資割合には制限を設けません。 外貨建資産への投資には制限を設けません。

○最近5期の運用実績

決算期	基準価額		株式組入比率	純資産総額
		期中騰落率		
	円	%	%	百万円
4期(2011年6月6日)	6,657	△ 6.1	63.1	3,215
5期(2012年6月4日)	4,442	△ 33.3	95.4	1,388
6期(2013年6月4日)	6,700	50.8	94.0	1,151
7期(2014年6月4日)	8,402	25.4	98.9	1,323
8期(2015年6月4日)	10,275	22.3	99.7	1,330

(注) 株式組入比率は純資産総額に対する評価額の比率。

○当期中の基準価額と市況等の推移

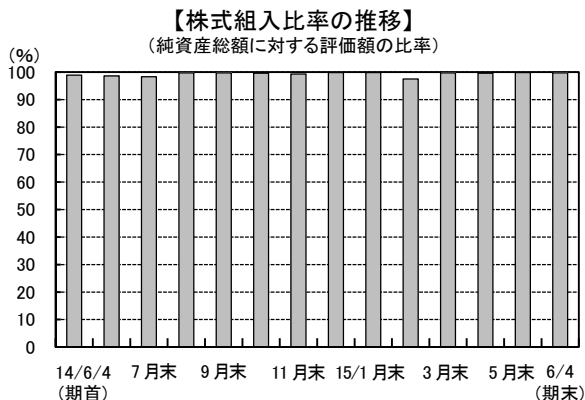
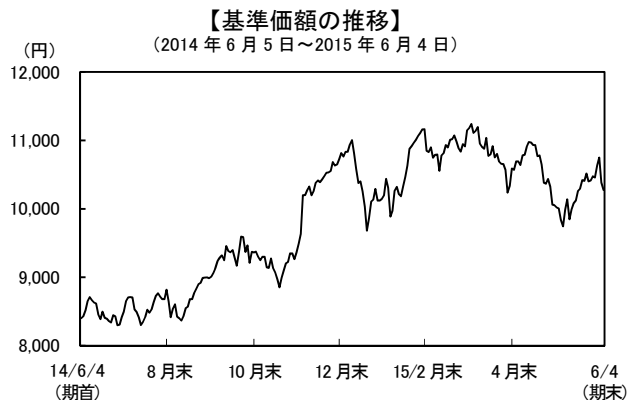
年月日	基準価額		株式組入比率
		騰落率	
(期首)	円	%	%
2014年6月4日	8,402	—	98.9
6月末	8,309	△ 1.1	98.6
7月末	8,818	5.0	98.3
8月末	9,011	7.2	99.7
9月末	9,364	11.4	99.7
10月末	9,633	14.7	99.6
11月末	10,725	27.6	99.3
12月末	10,198	21.4	99.8
2015年1月末	11,164	32.9	99.8
2月末	10,913	29.9	97.5
3月末	10,591	26.1	99.7
4月末	10,019	19.2	99.6
5月末	10,457	24.5	99.8
(期末)			
2015年6月4日	10,275	22.3	99.7

(注1) 騰落率は期首比。

(注2) 株式組入比率は純資産総額に対する評価額の比率。

■当期の運用状況と今後の運用方針（2014年6月5日から2015年6月4日まで）

○運用経過



【組入上位 10 銘柄】

(2015年6月4日現在)

	銘柄名	業種/種別等	通貨	国(地域)	比率
1	HDFC銀行	銀行	インドルピー	インド	8.4%
2	インフォシス	ソフトウェア・サービス	インドルピー	インド	8.4%
3	HDFC	銀行	インドルピー	インド	8.0%
4	ICICI銀行	銀行	インドルピー	インド	7.2%
5	ITC	食品・飲料・タバコ	インドルピー	インド	7.2%
6	リライアンス・インダストリーズ	エネルギー	インドルピー	インド	6.3%
7	ラーセン&トップロ	資本財	インドルピー	インド	5.9%
8	タタ・コンサルタンシー・サービスズ	ソフトウェア・サービス	インドルピー	インド	5.7%
9	アクシス銀行	銀行	インドルピー	インド	4.1%
10	サン・ファーマシューティカル	医薬品他	インドルピー	インド	4.0%
組入銘柄数			30 銘柄		

(注1) 比率は、純資産総額に対する割合です。

(注2) 国(地域)につきましては発行国もしくは投資国を表示しております。

※HDFC銀行はHDFCのグループ企業です。

【当期末の為替】

	レート(円)	前期比(%)
米ドル/円	124.32	3.7
インドルピー/円	1.96	0.5

※為替レートは、わが国の対顧客電信売相場仲値を採用しています。

※為替レートの前期比は、プラスは米ドル高・インドルピー高、マイナスは米ドル安・インドルピー安です。

○当ファンドのポートフォリオ

当ファンドは、2007年7月25日に設定され、2015年6月4日に第8期決算を迎えました。

当期の基準価額は、インド新政権への政策期待に伴うインド株式市場の上昇などを受けて、期初から上昇基調で始まりましたが、通貨インドルピーの下落などを受けて、6月下旬から7月上旬にかけて一時的な調整局面を迎えました。その後は、新政権が発表・実施した国家予算案の内容や改革が評価されたことや、GDP成長率などをはじめとする経済指標が概ね市場予想を上回ったことなどが好感され、インド株式市場は外国人投資家からの資本流入が続き、上昇基調が継続しました。また、インド準備銀行のラジャン総裁の金融政策への信認が高まったことや、日銀の追加金融緩和により、通貨インドルピーが対円で上昇したことも基準価額の上昇に拍車を掛けました。2014年12月以降は、原油相場の急落に伴って投資家のリスク回避姿勢が強まったことなどにより、一時的に下落する局面もありましたが、2015年1月以降のインド準備銀行による利下げなどが好感され、インド株式市場は過去最高値を更新するなど大きく上昇したことから、基準価額は3月4日に当期の最高値をつけました。しかし、その後は、高値警戒感から利益確定売りが優勢となったことや、通貨インドルピーが下落したことなどから、やや下落基調で推移しました。5月下旬以降は、インド準備銀行による追加利下げへの期待感からインド株式市場が上昇したことや、通貨インドルピーの上昇などにより、基準価額は上昇しましたが、期末にかけては再び下落基調に転じました。

【組入上位5銘柄】

期首(2014年6月4日)

銘柄名	業種	組入比率
リライアンス・インダストリーズ	エネルギー	8.8%
ITC	食品・飲料・タバコ	8.4%
ICICI銀行	銀行	7.6%
HDFC銀行	銀行	7.2%
インフォシス	ソフトウェア・サービス	6.7%

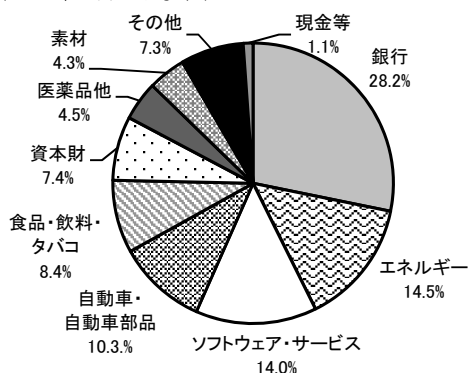
期末(2015年6月4日)

銘柄名	業種	組入比率
HDFC銀行	銀行	8.4%
インフォシス	ソフトウェア・サービス	8.4%
HDFC	銀行	8.0%
ICICI銀行	銀行	7.2%
ITC	食品・飲料・タバコ	7.2%

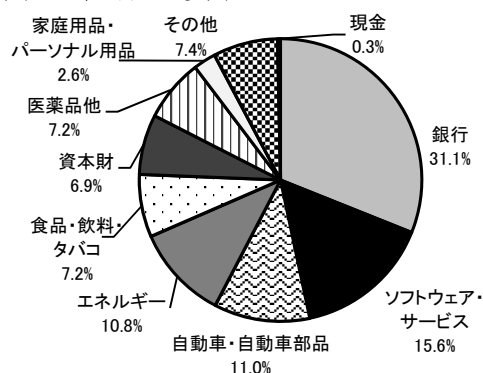
※当マザーファンドの純資産総額に対する比率です。
 ※HDFC銀行はHDFCのグループ企業です。

【業種別組入比率】

期首(2014年6月4日現在)



期末(2015年6月4日現在)



※当マザーファンドの株式評価額合計に対する比率です。
 ※四捨五入の関係で合計が100%にならない場合があります。

○今後の見通しと運用方針

直近で発表された世界銀行の経済成長見通しによると、インドのGDP成長率は2015年度以降、主要国の中で最も高くなる見込みです。また、モディ政権は成長率を押し上げるためにインフラ投資を加速させる政策を実施していく方針です。こうした状況を踏まえると、2015年3月上旬以降に調整局面を迎えたインド株式市場は、短期的には様々な要因の影響を受けながらも、中長期的には上昇基調が継続する可能性が高いと考えています。

以上の見通しにより、インド株については、各マザーファンドの受益証券の組入れを通じ、ポートフォリオの80%前後の比率を目標として運用する方針です。

○1万口当たりの費用明細

(2014年6月5日～2015年6月4日)

項目	当 期		項目の概要
	金額	比率	
(a) 売買委託手数料 (株 式)	円 7 (7)	% 0.068 (0.068)	(a) 売買委託手数料＝期中の売買委託手数料÷期中の平均受益権口数 ※売買委託手数料は、有価証券等の売買の際、売買仲介人に支払う手数料です。
(b) 有価証券取引税 (株 式)	3 (3)	0.034 (0.034)	(b) 有価証券取引税＝期中の有価証券取引税÷期中の平均受益権口数 ※有価証券取引税は、有価証券の取引の都度発生する取引に関する税金です。
(c) その他費用 (保 管 費 用)	20 (20)	0.200 (0.200)	(c) その他費用＝期中のその他費用÷期中の平均受益権口数 保管費用は、海外における保管銀行に支払う有価証券等の保管及び資金の送金・資産の移転等に要する費用
合 計	30	0.302	
期中の平均基準価額は9,933円です。			

(注1) 期中の費用(消費税等のかかるものは消費税等を含む)は、追加・解約により受益権口数に変動があるため、簡便法により算出した結果です。

(注2) 消費税は報告日の税率を採用しています。

(注3) 各比率は1万口当たりのそれぞれの費用金額を期中の平均基準価額で除して100を乗じたものです。

(注4) 各項目ごとに円未満は四捨五入してあります。

○売買及び取引の状況

(2014年6月5日～2015年6月4日)

株 式

		買 付		売 付	
		株 数	金 額	株 数	金 額
外 国	イ ン ド	百株	千インドルピー	百株	千インドルピー
		1,394	54,197	3,797	194,286
		(3,176)	(1,613)	(28)	(332)

(注1) 金額は受渡し代金。

(注2) 単位未満は切捨て。

(注3) ()内は株式分割、有償増資による増減分で、上段の数字には含まれておりません。

株式売買金額の平均組入株式時価総額に対する割合

項 目	当 期
(a) 期 中 の 株 式 売 買 金 額	476,408 千円
(b) 期 中 の 平 均 組 入 株 式 時 価 総 額	1,391,220 千円
(c) 売 買 高 比 率 (a) / (b)	0.34

(注1) (b)は各月末現在の組入株式時価総額の平均。

(注2) 単位未満は切捨て。

○主要な売買銘柄

(2014年6月5日～2015年6月4日)

株 式

買 付 銘 柄	買 付			売 付 銘 柄	売 付		
	株 数	金 額	平均単価		株 数	金 額	平均単価
	千株	千円	円		千株	千円	円
NTPC LIMITED(インド)	75	20,774	274	TATA CONSULTANCY SVS LTD(インド)	5	28,788	4,980
SUN PHARMACEUTICAL INDUS(インド)	10	19,576	1,950	ITC LTD(インド)	40	28,499	702
COAL INDIA LTD(インド)	11	8,601	770	INFOSYS LIMITED(インド)	4	27,506	5,717
HDFC BANK LIMITED(インド)	3	7,690	1,975	NTPC LIMITED(インド)	87	25,318	289
ITC LTD(インド)	9	6,347	683	RELIANCE INDUSTRIES LIMITED(インド)	14	25,159	1,771
INFOSYS LIMITED(インド)	1	5,520	5,092	HDFC BANK LIMITED(インド)	12	24,747	1,904
BHARTI AIRTEL LIMITED(インド)	7	4,961	649	HOUSING DEVELOPMENT FINANCE(インド)	10	21,464	2,142
HOUSING DEVELOPMENT FINANCE(インド)	1	4,581	2,613	STATE BANK OF INDIA(インド)	30	17,741	579
LARSEN & TOUBRO LIMITED(インド)	1	3,642	3,338	LARSEN & TOUBRO LIMITED(インド)	5	17,260	3,047
ICICI BANK LTD(インド)	4	3,340	680	OIL & NATURAL GAS CORP LTD(インド)	22	15,472	672

(注) 金額は受渡し代金。

○利害関係人との取引状況等

(2014年6月5日～2015年6月4日)

当期中における利害関係人との取引はありません。

(注) 利害関係人とは、投資信託及び投資法人に関する法律第11条第1項に規定される利害関係人です。

○組入資産の明細

(2015年6月4日現在)

外国株式

銘柄	期首 (前期末)	当 期 末			業 種 等	
	株数	株数	評 価 額			
			外貨建金額	邦貨換算金額		
(インド…ムンバイ市場)	百株	百株	千インドルピー	千円		
RELIANCE INDUSTRIES LIMITED	608	475	42,596	83,488	エネルギー	
MAHINDRA&MAHINDRA LIMITED	157	134	16,176	31,705	自動車・自動車部品	
ICICI BANK LTD	395	—	—	—	銀行	
STATE BANK OF INDIA	116	—	—	—	銀行	
TATA STEEL LIMITED	232	184	5,826	11,419	素材	
GAIL INDIA LTD	172	136	5,128	10,051	公益事業	
VEDANTA LTD	456	308	5,818	11,403	素材	
AXIS BANK LIMITED	119	—	—	—	銀行	
OIL & NATURAL GAS CORP LTD	731	527	16,229	31,809	エネルギー	
HOUSING DEVELOPMENT FINANCE	535	452	54,439	106,701	銀行	
INFOSYS LIMITED	168	280	56,938	111,599	ソフトウェア・サービス	
WIPRO LTD	254	194	10,595	20,767	ソフトウェア・サービス	
HINDUSTAN UNILEVER LIMITED	259	209	17,424	34,152	家庭用品・パーソナル用品	
HERO MOTOCORP LTD	44	35	9,060	17,758	自動車・自動車部品	
DR. REDDY'S LABORATORIES	43	37	12,748	24,986	医薬品・バイオテクノロジー・ライフサイエンス	
BHARTI AIRTEL LIMITED	411	401	16,903	33,130	電気通信サービス	
SUN PHARMACEUTICAL INDUS	284	318	26,851	52,628	医薬品・バイオテクノロジー・ライフサイエンス	
MARUTI SUZUKI INDIA LTD	47	38	14,725	28,862	自動車・自動車部品	
CIPLA LTD	179	144	9,194	18,021	医薬品・バイオテクノロジー・ライフサイエンス	
LARSEN & TOUBRO LIMITED	287	241	40,117	78,629	資本財	
TATA CONSULTANCY SVS LTD	201	147	38,551	75,560	ソフトウェア・サービス	
NTPC LIMITED	707	591	8,249	16,168	公益事業	
HINDALCO INDUSTRIES LIMITED	461	375	4,585	8,988	素材	
ITC LTD	1,916	1,603	48,662	95,379	食品・飲料・タバコ	
BAJAJ AUTO LIMITED	50	41	9,264	18,158	自動車・自動車部品	
COAL INDIA LTD	328	379	14,679	28,772	エネルギー	
HDFC BANK LIMITED	660	569	57,216	112,144	銀行	
TATA MOTORS LTD	646	552	25,228	49,447	自動車・自動車部品	
BHARAT HEAVY ELECTRICALS	334	264	6,505	12,750	資本財	
TATA POWER COMPANY LIMITED	656	529	3,748	7,346	公益事業	
AXIS BANK LIMITED	—	499	27,534	53,967	銀行	
STATE BANK OF INDIA	—	881	22,688	44,469	銀行	
ICICI BANK LTD	—	1,657	49,026	96,091	銀行	
合 計	株数・金額	11,470	12,215	676,715	1,326,362	
	銘柄数<比率>	30	30	—	<99.7%>	

(注1) 邦貨換算金額は、期末の時価をわが国の対顧客電信売買相場の仲値により邦貨換算したものです。

(注2) 邦貨換算金額欄の〈 〉内は、純資産総額に対する各国別株式評価額の比率。

(注3) 株数・評価額の単位未満は切捨て。

(注4) ー印は組入れなし。

○投資信託財産の構成

(2015年6月4日現在)

項 目	当 期 末	
	評 価 額	比 率
	千円	%
株 式	1,326,362	99.7
コ ー ル ・ ロ ー ン 等 、 そ の 他	4,513	0.3
投 資 信 託 財 産 総 額	1,330,875	100.0

(注1) 評価額の単位未満は切捨て。

(注2) 当期末における外貨建て純資産(1,330,873千円)の投資信託財産総額(1,330,875千円)に対する比率は100.0%です。

(注3) 外貨建て資産は、期末の時価をわが国の対顧客電信売買相場の仲値により邦貨換算したものです。なお、当期末における邦貨換算レートは、1インドルピー=1.96円です。

○特定資産の価格等の調査

該当事項はありません。

○資産、負債、元本及び基準価額の状況(2015年6月4日現在)

項 目	当 期 末
	円
(A) 資産	1,330,875,658
コール・ローン等	789,944
株式(評価額)	1,326,362,777
未収配当金	3,722,937
(B) 純資産総額(A)	1,330,875,658
元本	1,295,265,914
次期繰越損益金	35,609,744
(C) 受益権総口数	1,295,265,914口
1万口当たり基準価額(B/C)	10,275円

<注記事項>

(貸借対照表関係)

期首元本額	1,574,908,043円
期中追加設定元本額	2,867,920円
期中一部解約元本額	282,510,049円
期末における元本の内訳	
SBIインド&ベトナム株ファンド	1,295,265,914円

○損益の状況(2014年6月5日～2015年6月4日)

項 目	当 期
	円
(A) 配当等収益	21,196,262
受取配当金	21,196,260
受取利息	2
(B) 有価証券売買損益	282,362,293
売買益	360,573,502
売買損	△ 78,211,209
(C) 信託報酬等	△ 2,818,199
(D) 当期損益金(A+B+C)	300,740,356
(E) 前期繰越損益金	△ 251,662,741
(F) 追加信託差損益金	△ 37,920
(G) 解約差損益金	△ 13,429,951
(H) 計(D+E+F+G)	35,609,744
次期繰越損益金(H)	35,609,744

(注1) 損益の状況の中で(B)有価証券売買損益は期末の評価換えによるものを含みます。

(注2) 損益の状況の中で(C)信託報酬等には信託報酬に対する消費税等相当額を含めて表示しています。

(注3) 損益の状況の中で(F)追加信託差損益金とあるのは、信託の追加設定の際、追加設定をした価額から元本を差し引いた差額分をいいます。

(注4) 損益の状況の中で(G)解約差損益金とあるのは、中途解約の際、元本から解約価額を差し引いた差額分をいいます。

第 8 期 運用報告書

(決算日 2015 年 6 月 4 日)

SBIAM ベトナム株・マザーファンド

受益者のみなさまへ

「SBIインド&ベトナム株ファンド」が投資対象とするマザーファンド「SBIAM ベトナム株・マザーファンド」の第8期(2014年6月5日から2015年6月4日まで)の運用状況をご報告申し上げます。

当マザーファンドの仕組みは次の通りです。

運用方針	信託財産の中長期的な成長をめざして積極的な運用を行います。 株式及び債券の銘柄選定に際しては、投資対象に掲げる株式及び債券の中から、収益性や成長性及び流動性等を総合的に勘案した銘柄に厳選投資します。 外貨建資産については、原則として為替ヘッジを行いません。
主要運用対象	ベトナムの証券取引所で上場または取引されている株式(預託証券を含みます。)ならびに当該株式の値動きに連動する債券、新株引受権証券等を主要投資対象とします。
組入制限	株式への投資割合には制限を設けません。 外貨建資産への投資には制限を設けません。

○最近5期の運用実績

決 算 期	基 準 価 額		株 式 組 入 比 率	債 券 組 入 比 率	純 資 産 総 額
		期 中 騰 落 率			
	円	%	%	%	百万円
4期(2011年6月6日)	3,114	△ 27.8	—	92.3	1,285
5期(2012年6月4日)	3,164	1.6	—	74.9	1,306
6期(2013年6月4日)	5,154	62.9	—	93.7	1,774
7期(2014年6月4日)	5,715	10.9	—	80.3	1,741
8期(2015年6月4日)	6,744	18.0	19.7	73.6	1,681

(注1) 各組入比率は純資産総額に対する評価額の比率。

(注2) —印は組入れなし。

○当期中の基準価額と市況等の推移

年 月 日	基 準 価 額		株 式 組 入 比 率	債 券 組 入 比 率
		騰 落 率		
(期 首) 2014年6月4日	円 5,715	% —	% —	% 80.3
6月末	5,662	△ 0.9	—	98.1
7月末	5,979	4.6	—	98.0
8月末	6,426	12.4	—	97.4
9月末	6,570	15.0	—	97.0
10月末	6,411	12.2	—	97.0
11月末	6,681	16.9	—	96.8
12月末	6,390	11.8	—	96.5
2015年1月末	6,696	17.2	—	96.7
2月末	6,890	20.6	—	96.5
3月末	6,466	13.1	12.4	79.8
4月末	6,594	15.4	19.0	75.4
5月末	6,796	18.9	19.8	73.7
(期 末) 2015年6月4日	6,744	18.0	19.7	73.6

(注1) 騰落率は期首比。

(注2) 各組入比率は純資産総額に対する評価額の比率。

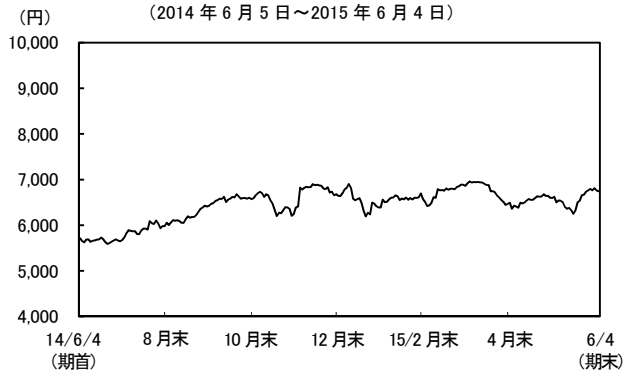
(注3) —印は組入れなし。

■当期の運用状況と今後の運用方針（2014年6月5日から2015年6月4日まで）

○運用経過

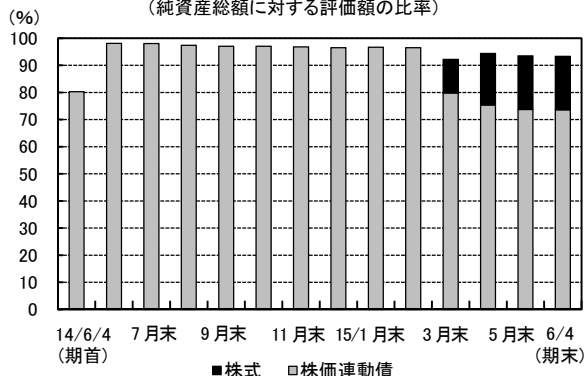
【基準価額の推移】

(2014年6月5日～2015年6月4日)



【株式等組入比率の推移】

(純資産総額に対する評価額の比率)



【組入上位 10 銘柄】

(2015年6月4日現在)

銘柄名	業種/種別等	通貨	国(地域)	比率
1 ベトナム乳業	食品・飲料・タバコ	米ドル	ベトナム	29.3%
2 FPTコーポレーション	ソフトウェア・サービス	米ドル	ベトナム	8.0
3 ペトロベトナム・ドリリング	エネルギー	米ドル	ベトナム	5.5
4 マサングループ	食品・飲料・タバコ	ベトナムドン	ベトナム	5.5
5 ホアファットグループ	素材	米ドル	ベトナム	5.3
6 ビングループ	不動産	ベトナムドン	ベトナム	5.3
7 ハウザン製菓	医薬品他	米ドル	ベトナム	4.0
8 ベトコムバンク	銀行	米ドル/ベトナムドン	ベトナム	3.8
9 サイゴン証券	各種金融	米ドル	ベトナム	3.4
10 ダナン・ゴム	自動車・自動車部品	米ドル	ベトナム	3.2
組入銘柄数	21 銘柄			

(注1) 比率は、純資産総額に対する割合です。

(注2) 国(地域)につきましては発行国もしくは投資国を表示しております。

※ ベトコムバンクは、株価連動債と株式で保有しております。

【当期末の為替】

	レート(円)	前期比(%)
米ドル/円	124.32	3.7
ベトナムドン/円	0.0057	1.8

※為替レートは、わが国の対顧客電信売買相場仲値を採用しています。

※為替レートの前期比は、プラスは米ドル高・ベトナムドン高、マイナスは米ドル安・ベトナムドン安です。

○当ファンドのポートフォリオ

当ファンドは、2007年7月25日に設定され、2015年6月4日に第8期決算を迎えました。

当期の基準価額は、6月23日に当期の最安値となる5,590円をつけた後、ベトナム株式市場において外国人投資家の買い越し基調が続いたことなどから、概ね上昇基調で推移しました。12月には原油相場の急落を受けて、石油・ガス関連の大型株の一角などが売られたことから、ベトナム株式市場が一時的に調整する局面もありましたが、外国人投資家の買いが継続したことや、通貨ベトナムドンが対円で緩やかに上昇したことにより、基準価額は3月5日に当期の最高値となる6,961円をつけました。その後は、原油相場の動向や外国人投資家の売買動向などを受けて、ベトナム株式市場がボックス圏で推移したことにより、基準価額も週末にかけて一進一退で推移する展開となりました。当期の決算日である2015年6月4日の基準価額は、6,744円となりました。当期の騰落率は18.0%の上昇となりました。

【組入上位5銘柄】

期首(2014年6月4日)

銘柄名	業種	組入比率
ベトナム乳業	食品・飲料・タバコ	23.4%
ペトロベトナム・ドリリング	エネルギー	6.6%
マサングループ	食品・飲料・タバコ	6.1%
FPTコーポレーション	ソフトウェア・サービス	5.8%
ホアファットグループ	素材	5.8%

期末(2015年6月4日)

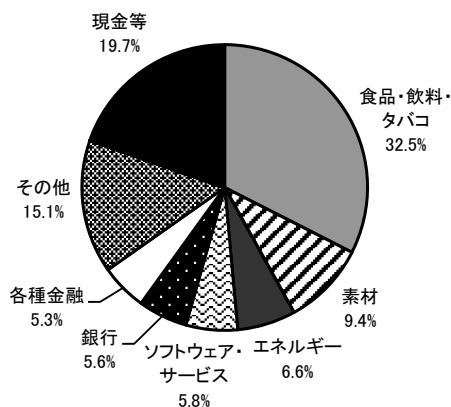
銘柄名	業種	組入比率
ベトナム乳業	食品・飲料・タバコ	29.3%
FPTコーポレーション	ソフトウェア・サービス	8.0%
ペトロベトナム・ドリリング	エネルギー	5.5%
マサングループ	食品・飲料・タバコ	5.5%
ホアファットグループ	素材	5.3%

※当マザーファンドの純資産額総額に対する比率です。

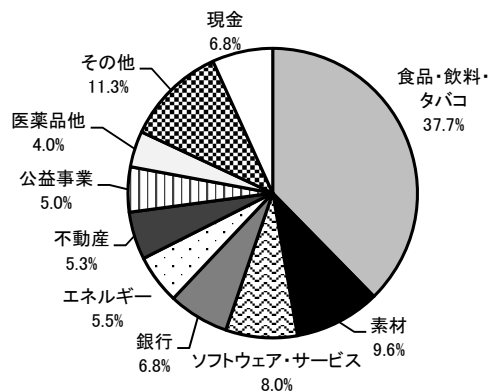
※同一企業の異なる発行体による株価連動債は、原則として1つの銘柄に合算しております。

【業種別組入比率】

期首(2014年6月4日現在)



期末(2015年6月4日現在)



※当マザーファンドの株式評価額合計に対する比率です。

※四捨五入の関係で合計が100%にならない場合があります。

○今後の見通しと運用方針

ベトナム経済は、製造業購買担当者景気指数や消費者信頼感指数が堅調に推移するなど、依然として景気の回復基調が継続しています。直近で実施された通貨ドンの切り下げについても、輸出競争力の拡大などを通じてベトナム経済にプラスに寄与することが見込まれます。また、ベトナム株式市場は、ボックス圏で推移するレンジ相場が続いていますが、好調なベトナム経済を背景に、中長期的には緩やかな上昇基調が継続すると見込まれます。

以上の見通しにより、ベトナム株については、ポートフォリオの12～15%程度の比率を維持して運用する方針です。

○1万口当たりの費用明細

(2014年6月5日～2015年6月4日)

項 目	当 期		項 目 の 概 要
	金 額	比 率	
(a) 売 買 委 託 手 数 料 (株 式)	円 6 (6)	% 0.089 (0.089)	(a) 売買委託手数料＝期中の売買委託手数料÷期中の平均受益権口数 ※売買委託手数料は、有価証券等の売買の際、売買仲介人に支払う手数料です。
(b) そ の 他 費 用 (保 管 費 用)	7 (7)	0.110 (0.110)	(b) その他費用＝期中のその他費用÷期中の平均受益権口数 保管費用は、海外における保管銀行に支払う有価証券等の保管及び資金の送金・資産の移転等に要する費用
合 計	13	0.199	
期中の平均基準価額は6,463円です。			

(注1) 期中の費用(消費税等のかかるものは消費税等を含む)は、追加・解約により受益権口数に変動があるため、簡便法により算出した結果です。

(注2) 消費税は報告日の税率を採用しています。

(注3) 各比率は1万口当たりのそれぞれの費用金額を期中の平均基準価額で除して100を乗じたものです。

(注4) 各項目ごとに円未満は四捨五入してあります。

○売買及び取引の状況

(2014年6月5日～2015年6月4日)

(1) 株 式

	買 付		売 付	
	株 数	金 額	株 数	金 額
ベ ト ナ ム	百株 12,950	千ベトナムドン 57,298,723	百株 —	千ベトナムドン —

(注1) 金額は受渡し代金。

(注2) 単位未満は切捨て。

(2) 公社債

			買 付 額	売 付 額
外 国	ル ク セ ン ブ ル グ	社 債 券	千米ドル —	千米ドル 2,951

(注1) 金額は受渡し代金。

(注2) 単位未満は切捨て。

(注3) 社債券には新株予約権付社債(転換社債)は含まれておりません。

株式売買金額の平均組入株式時価総額に対する割合

項 目	当 期
(a) 期 中 の 株 式 売 買 金 額	318,945 千円
(b) 期 中 の 平 均 組 入 株 式 時 価 総 額	282,528 千円
(c) 売 買 高 比 率 (a) / (b)	1.12

(注1) (b)は各月末現在の組入株式時価総額の平均。

(注2) 単位未満は切捨て。

○主要な売買銘柄

(2014年6月5日～2015年6月4日)

(1) 株 式

銘 柄	買 付			売 付			
	株 数	金 額	平均単価	銘 柄	株 数	金 額	平均単価
MASAN GROUP CORP(ベトナム)	千株 200	千円 90,004	円 450	—	千株 —	千円 —	円 —
VINGROUP JSC(ベトナム)	325	88,934	273				
BANK FOR FOREIGN TRADE JSC(ベトナム)	250	49,775	199				
PETROVIETNAM GAS JOINT STOCK(ベトナム)	100	38,915	389				
VIETNAM JS COMMERCIAL BANK F(ベトナム)	200	19,959	99				
HAGL JSC(ベトナム)	150	17,168	114				
BAO VIET HOLDINGS(ベトナム)	70	14,187	202				

(注) 金額は受渡し代金。

(2) 公社債

買 付		売 付	
銘 柄	金 額	銘 柄	金 額
—	千円 —	D-MASAN GROUP CORP(ルクセンブルグ) HAGL JSC-WR(ルクセンブルグ) JSC BANK FOR FOREIGN TRADE OF VIETNAM-WR(ルクセンブルグ) D-Bank for Foreign Trade of Vietnam-WR(ルクセンブルグ) D-VIETNAM JSC COMMERCIAL BANK-WR(ルクセンブルグ) BAOVIET HOLDINGS-WR(ルクセンブルグ) D-BAOVIET HOLDINGS-WR(ルクセンブルグ) D-REFRIGERATION ELEC ENGINEERING-WR(ルクセンブルグ)	千円 106,872 69,060 44,303 41,270 39,247 30,544 21,431 1,200

(注) 金額は受渡し代金。

○利害関係人との取引状況等

(2014年6月5日～2015年6月4日)

当期中における利害関係人との取引はありません。

(注) 利害関係人とは、投資信託及び投資法人に関する法律第11条第1項に規定される利害関係人です。

○組入資産の明細

(2015年6月4日現在)

(1) 外国株式

銘 柄	株 数	当 期 末		業 種 等
		評 価 額		
		外貨建金額	邦貨換算金額	
(ベトナム)	百株	千ベトナムドン	千円	
VINGROUP JSC	3,250	15,697,500	89,475	不動産
HAGL JSC	1,500	2,640,000	15,048	各種金融
VIETNAM JS COMMERCIAL BANK F	2,000	3,760,000	21,432	銀行
MASAN GROUP CORP	2,000	16,100,000	91,770	食品・飲料・タバコ
BAO VIET HOLDINGS	700	2,450,000	13,965	保険
BANK FOR FOREIGN TRADE JSC	2,500	11,125,000	63,412	銀行
PETROVIETNAM GAS JOINT STOCK	1,000	6,250,000	35,625	公益事業
合 計	株 数 ・ 金 額	12,950	58,022,500	330,728
	銘 柄 数 < 比 率 >	7	—	<19.7%>

(注1) 邦貨換算金額は、期末の時価をわが国の対顧客電信売買相場の仲値により邦貨換算したものです。

(注2) 邦貨換算金額欄の< >内は、純資産総額に対する各国別株式評価額の比率。

(注3) 株数・評価額の単位未満は切捨て。

(2) 外国公社債

(A) 債券種類別開示

区 分	当 期 末							
	額 面 金 額	評 価 額		組 入 比 率	うちBB格以下 組 入 比 率	残存期間別組入比率		
		外貨建金額	邦貨換算金額			5年以上	2年以上	2年未満
ルクセンブルグ	千米ドル 4,454	千米ドル 9,951	千円 1,237,208	% 73.6	% -	% -	% -	% 73.6

(注1) 邦貨換算金額は、期末の時価をわが国の対顧客電信売買相場の仲値により邦貨換算したものです。

(注2) 組入比率は、純資産総額に対する評価額の比率。

(注3) 金額の単位未満は切捨て。

(注4) -印は組入れなし。

(B) 個別銘柄詳細開示

銘 柄 名	種 類	利 率	額面金額	評 価 額		償還年月日
				外貨建金額	邦貨換算金額	
				千米ドル	千円	
(ルクセンブルグ)				千米ドル	千円	
B-BINH MINH PLASTICS JOINT STO-WR	社債券	-	50,600	172	21,480	2017/ 5/ 5
B-DANANG RUBBER JSC-WR	社債券	-	157,860	429	53,429	2017/ 5/ 5
B-DHG PHARMACEUTICAL JSC-WR	社債券	-	163,599	543	67,585	2017/ 5/ 5
B-FPT CORP-WR	社債券	-	465,037	1,083	134,687	2017/ 5/ 5
B-GEMADEPT CORPORATION-WR	社債券	-	131,966	183	22,860	2017/ 5/ 5
B-HOA PHAT GROUP JSC-WR	社債券	-	410,000	721	89,709	2017/ 5/ 5
B-KINHDO CORPORATION-WR	社債券	-	216,432	390	48,591	2017/ 5/ 5
B-PETROVIETNAM DRILLING&WELL SERVICES JS	社債券	-	313,500	747	92,891	2017/ 5/ 5
B-PETROVIET FERTILIZER & CHEMICAL JSC-WR	社債券	-	300,900	402	50,066	2017/ 5/ 5
B-PHA LAI THERMAL POWER-WR	社債券	-	180,000	178	22,153	2017/ 5/ 5
B-REFRIGERATION ELECTRICAL ENGINEERING-W	社債券	-	190,958	218	27,203	2017/ 5/ 5
B-SAIGON SECURITIES INC-WR	社債券	-	444,120	462	57,443	2017/ 5/ 5
B-VIETNAM DAIRY PRODUCT CO-WR	社債券	-	816,000	3,964	492,871	2017/ 5/ 5
B-VIETNAM JOINT STOCK COMMERCIAL BANK-WR	社債券	-	272,592	234	29,201	2017/ 5/ 5
B-VINH SON-SONG HINH HYDROPO-WR	社債券	-	341,300	217	27,032	2017/ 5/ 5
合 計	-	-	-	-	1,237,208	-

(注1) 邦貨換算金額は、期末の時価をわが国の対顧客電信売買相場の仲値により邦貨換算したものです。

(注2) 額面・評価額の単位未満は切捨て。

(注3) 上記組入銘柄はすべて株価連動債券(ゼロストライクコールワラント)です。

○投資信託財産の構成

(2015年6月4日現在)

項 目	当 期 末	
	評 価 額	比 率
	千円	%
株 式	330,728	19.7
公 社 債	1,237,208	73.6
コ ー ル ・ ロ ー ン 等 、 そ の 他	113,622	6.7
投 資 信 託 財 産 総 額	1,681,558	100.0

(注1) 評価額の単位未満は切捨て。

(注2) 当期末における外貨建て純資産(1,681,555千円)の投資信託財産総額(1,681,558千円)に対する比率は100.0%です。

(注3) 外貨建て資産は、期末の時価をわが国の対顧客電信売買相場の仲値により邦貨換算したものです。なお、当期末における邦貨換算レートは、1米ドル=124.32円、100ベトナムドン=0.57円です。

○特定資産の価格等の調査

該当事項はありません。

○資産、負債、元本及び基準価額の状況(2015年6月4日現在)

項 目	当 期 末
	円
(A) 資産	1,681,558,654
コール・ローン等	97,784,382
株式(評価額)	330,728,250
公社債(評価額)	1,237,208,050
未収配当金	15,837,972
(B) 純資産総額(A)	1,681,558,654
元本	2,493,545,026
次期繰越損益金	△ 811,986,372
(C) 受益権総口数	2,493,545,026口
1万口当たり基準価額(B/C)	6,744円

<注記事項>

(貸借対照表関係)

期首元本額	3,047,386,667円
期中追加設定元本額	2,765,785円
期中一部解約元本額	556,607,426円
期末における元本の内訳	
SBIインド&ベトナム株ファンド	2,493,545,026円

○損益の状況(2014年6月5日~2015年6月4日)

項 目	当 期
	円
(A) 配当等収益	48,302,999
受取配当金	48,302,999
(B) 有価証券売買損益	208,076,827
売買益	382,777,638
売買損	△ 174,700,811
(C) 信託報酬等	△ 1,771,855
(D) 当期損益金(A+B+C)	254,607,971
(E) 前期繰越損益金	△ 1,305,879,984
(F) 追加信託差損益金	△ 1,001,785
(G) 解約差損益金	240,287,426
(H) 計(D+E+F+G)	△ 811,986,372
次期繰越損益金(H)	△ 811,986,372

(注1) 損益の状況の中で(B)有価証券売買損益は期末の評価換えによるものを含みます。

(注2) 損益の状況の中で(C)信託報酬等には信託報酬に対する消費税等相当額を含めて表示しています。

(注3) 損益の状況の中で(F)追加信託差損益金とあるのは、信託の追加設定の際、追加設定をした価額から元本を差し引いた差額分をいいます。

(注4) 損益の状況の中で(G)解約差損益金とあるのは、中途解約の際、元本から解約価額を差し引いた差額分をいいます。