

一般社団法人 投資信託協会  
会 長 白 川 真 殿

S B I アセットマネジメント株式会社  
代表取締役社長 西川 卓男

## 正会員の財務状況等に関する届出書

当社の財務状況等に係る会計監査が終了いたしましたので、貴協会の定款の施行に関する規則第 10 条第 1 項第 17 号イの規定に基づき、下記のとおり報告いたします。

### 1. 委託会社等の概況

#### ① 資本金の額(平成 29 年 3 月 31 日現在)

##### (i) 資本金の額

委託会社の資本金の額は金 4 億 20 万円です。

##### (ii) 発行する株式の総数

委託会社の発行する株式の総数は 14 万 6,400 株です。

##### (iii) 発行済株式の総数

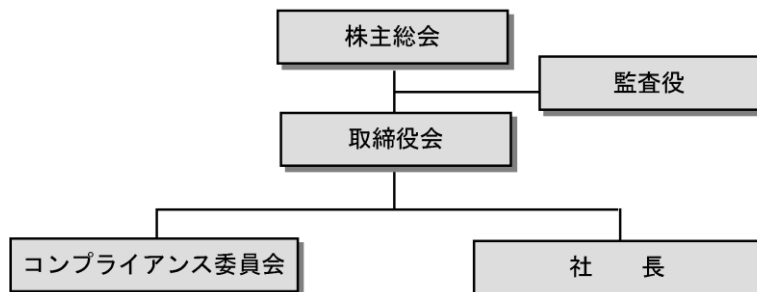
委託会社がこれまでに発行した株式の総数は 3 万 6,600 株です。

##### (iv) 最近 5 年間ににおける主な資本金の額の増減

該当事項はありません。

#### ② 委託会社の機構

(i) 委託会社の業務運営の組織体系は以下の通りです。



経営の意思決定機関として取締役会をおきます。取締役会は、委託会社の業務執行の基本方針を決定し、取締役の職務を監督します。代表取締役である社長は、委託会社を代表し、全般の業務執行について指揮統括します。取締役は、委嘱された業務の執行にあたり、また、社長に事故有るときにその職務を代行します。委託会社の一切の活動における法令遵守に関して管理監督する機関としてコンプライアンス委員会をおきます。コンプライアンス委員会は、取締役会に直属し、委託会社が法律上・規制上の一切の要件と社内の方針とを遵守するという目的に関し、法律により許可されているすべての権限を行使することができます。監査役は、委託会社の会計監査及び業務監査を行います。

##### (ii) 投資運用の意思決定機構

###### ア) 市場環境分析・企業分析

ファンドマネジャー、アナリストによる市場環境、業種、個別企業などの調査・分析及び基本投資戦略の協議・策定を行います。

イ) 投資基本方針の策定

最高運用責任者のもとで開催される「運用会議」において、市場動向・投資行動・市場見通し・投資方針等を策定します。

ウ) 運用基本方針の決定

「運用会議」の策定内容を踏まえ、常勤役員、最高運用責任者をもって構成される「投資戦略委員会」において運用の基本方針が決定されます。

エ) 投資銘柄の策定、ポートフォリオの構築

ファンドマネジャーは、この運用の基本方針に沿って、各ファンドの運用計画書を策定し、最高運用責任者の承認後、売買の指図を行います。ただし、未公開株及び組合への投資を行う場合は、それぞれ「未公開株投資委員会」、「組合投資委員会」での承認後、売買の指図等を行います。

オ) パフォーマンス分析、リスク分析・評価

ファンドのリスク特性分析、パフォーマンスの要因分析の報告及び監視を行い、運用方針の確認・見直しを行います。

2. 事業の内容及び営業の概況

「投資信託及び投資法人に関する法律」に定める投資信託委託会社である委託会社は、証券投資信託の設定を行うとともに「金融商品取引法」に定める金融商品取引業者としてその運用（投資運用業）を行っています。また、「金融商品取引法」に定める投資助言業務を行っています。

現在、委託会社が運用を行っている投資信託（マザーファンドは除きます）は以下の通りです。

(平成29年3月31日現在)

ファンドの種類	本数	純資産総額(百万円)
追加型株式投資信託	42	177,750
単位型株式投資信託	2	11,116

3. 委託会社等の経理状況

(1) 財務諸表の作成方法について

委託会社であるSBIアセットマネジメント株式会社の財務諸表は、「財務諸表等の用語、様式及び作成方法に関する規則」（昭和38年大蔵省令第59号。以下、「財務諸表等規則」という。）、ならびに同規則第2条の規定に基づき、「金融商品取引業等に関する内閣府令」（平成19年8月6日内閣府令第52号）により作成しております。

なお、財務諸表の金額については、千円未満の端数を切り捨てて表示しております。

(2) 監査証明について

当社は、金融商品取引法第193条の2第1項の規定に基づき、第31期事業年度(平成28年4月1日から平成29年3月31日まで)の財務諸表について、優成監査法人による監査を受けております。

## (3) 財務諸表等

## ① 【貸借対照表】

(単位：千円)

	前事業年度 (平成 28 年 3 月 31 日)	当事業年度 (平成 29 年 3 月 31 日)
資産の部		
流動資産		
現金及び預金	992,039	1,190,923
前払費用	1,931	11,342
未収委託者報酬	242,188	233,608
未収運用受託報酬	7,056	8,533
未収投資顧問料	※2 1,222	—
繰延税金資産	5,522	3,150
その他	12,937	18,433
流動資産合計	1,262,897	1,465,992
固定資産		
有形固定資産		
建物	—	※ 53
器具備品	※1 2,181	※ 1,857
リース資産	※1 627	—
有形固定資産合計	2,808	1,910
無形固定資産		
電話加入権	67	67
ソフトウェア	3,322	2,536
商標権	1,519	1,509
無形固定資産合計	4,909	4,113
投資その他の資産		
関係会社株式	127,776	127,776
長期差入保証金	※2 19,856	19,856
投資その他の資産合計	147,633	147,633
固定資産合計	155,351	153,657
資産合計	1,418,249	1,619,650

(単位：千円)

	前事業年度 (平成 28 年 3 月 31 日)	当事業年度 (平成 29 年 3 月 31 日)
負債の部		
流動負債		
預り金	1,579	477
未払金	207,901	222,657
未払手数料	184,718	198,172
未払法人税等	87,110	48,193
未払消費税等	21,611	8,854
リース債務	714	—
流動負債合計	318,919	280,183
負債合計	318,919	280,183
純資産の部		
株主資本		
資本金	400,200	400,200
利益剰余金		
利益準備金	30,012	30,012
その他利益剰余金		
繰越利益剰余金	669,117	909,254
利益剰余金合計	699,129	939,266
株主資本合計	1,099,329	1,339,466
純資産合計	1,099,329	1,339,466
負債純資産合計	1,418,249	1,619,650

## ②【損益計算書】

(単位：千円)

	前事業年度 (自 平成27年 4月 1日 至 平成28年 3月31日)	当事業年度 (自 平成28年 4月 1日 至 平成29年 3月31日)
営業収益		
委託者報酬	1,763,792	1,661,953
運用受託報酬	42,642	45,489
投資顧問料	5,322	4,011
営業収益合計	1,811,757	1,711,454
営業費用		
支払手数料	1,074,399	1,014,112
広告宣伝費	2,313	686
調査費	25,501	25,912
調査費	25,501	25,912
委託計算費	92,130	96,123
営業雑経費	23,101	13,344
通信費	894	827
印刷費	19,869	9,975
協会費	1,672	2,171
諸会費	490	49
その他営業雑経費	175	319
営業費用合計	1,217,446	1,150,178
一般管理費		
給料	139,115	134,722
役員報酬	15,800	27,378
給料・手当	123,315	107,343
交際費	170	75
旅費交通費	3,801	3,787
福利厚生費	22,054	19,124
租税公課	5,008	7,729
不動産賃借料	21,228	17,574
消耗品費	2,410	1,751
事務委託費	9,056	11,556
退職給付費用	6,023	4,300
固定資産減価償却費	2,192	1,973
諸経費	8,427	11,737
一般管理費合計	219,488	214,332
営業利益	374,822	346,943
営業外収益		
受取利息	222	55
雑収入	121	923
営業外収益合計	343	978
営業外費用		
支払利息	45	13
為替差損	—	0
有価証券売却損	1	—
雑損失	72	—
営業外費用合計	118	13

(単位：千円)

	前事業年度	当事業年度
	(自 平成27年4月1日 至 平成28年3月31日)	(自 平成28年4月1日 至 平成29年3月31日)
経常利益	375,047	347,908
税引前当期純利益	375,047	347,908
法人税、住民税及び事業税	125,131	105,400
法人税等調整額	△409	2,371
法人税等合計	124,721	107,771
当期純利益	250,325	240,136

## ③ 【株主資本等変動計算書】

前事業年度 (自 平成27年4月1日 至 平成28年3月31日)

(単位：千円)

	株主資本					純資産合計
	資本金	利益剰余金			株主資本 合計	
		利益準備金	その他 利益剰余金 繰越利益 剰余金	利益剰余金 合計		
当期首残高	400,200	30,012	418,792	448,804	849,004	849,004
当期変動額						
当期純利益			250,325	250,325	250,325	250,325
当期変動額合計	—	—	250,325	250,325	250,325	250,325
当期末残高	400,200	30,012	669,117	699,129	1,099,329	1,099,329

当事業年度 (自 平成28年4月1日 至 平成29年3月31日)

(単位：千円)

	株主資本					純資産合計
	資本金	利益剰余金			株主資本 合計	
		利益準備金	その他 利益剰余金 繰越利益 剰余金	利益剰余金 合計		
当期首残高	400,200	30,012	669,117	699,129	1,099,329	1,099,329
当期変動額						
当期純利益			240,136	240,136	240,136	240,136
当期変動額合計	—	—	240,136	240,136	240,136	240,136
当期末残高	400,200	30,012	909,254	939,266	1,339,466	1,339,466

## 注記事項

### 【重要な会計方針】

1. 有価証券の評価基準及び評価方法  
子会社株式  
移動平均法に基づく原価法
2. 固定資産の減価償却の方法
  - ① 有形固定資産（リース資産を除く）  
定額法を採用しております。なお主な耐用年数は、建物が10年、器具備品が3-15年であります。
  - ② 無形固定資産  
定額法を採用しております。自社利用のソフトウェアについては社内における利用可能期間（5年）に基づく定額法によっております。
  - ③ リース資産  
所有権移転外ファイナンス・リース取引に係るリース資産  
リース期間を耐用年数とし、残存価額を零とする定額法を採用しております。  
なお、リース期間ごとのリース料総額が3,000千円以下の場合等、重要性が乏しいリース資産については、賃貸借取引に係る方法に準じた会計処理によっております。
3. 外貨建の資産及び負債の本邦通貨への換算基準  
外貨建金銭債権債務は、決算日の直物為替相場により円貨に換算し、換算差額は損益として処理しております。
4. その他財務諸表作成のための基本となる重要な事項  
消費税及び地方消費税の会計処理  
税抜方式によっております。

### （追加情報）

「繰延税金資産の回収可能性に関する適用指針」（企業会計基準適用指針第26号 平成28年3月28日）を当事業年度から適用しております。

### 【注記事項】

#### （貸借対照表関係）

前事業年度 (平成28年3月31日)		当事業年度 (平成29年3月31日)	
* 1	有形固定資産の減価償却累計額は以下のとおりであります。	* 有形固定資産の減価償却累計額は以下のとおりであります。	
	器具備品 3,046千円	建物 0千円	
	リース資産 2,510千円	器具備品 3,519千円	
	合計 5,556千円	合計 3,520千円	
* 2	関係会社に対する資産及び負債		
	長期差入保証金 19,802千円		

#### （損益計算書関係）

該当事項はありません。

(株主資本等変動計算書関係)

前事業年度 (自 平成27年4月1日 至 平成28年3月31日)

1. 発行済株式に関する事項

株式の種類	当事業年度期首	増加	減少	当事業年度末
普通株式(株)	36,600	—	—	36,600

2. 自己株式に関する事項

該当事項はありません。

3. 新株予約権等に関する事項

該当事項はありません。

4. 配当に関する事項

該当事項はありません。

当事業年度 (自 平成28年4月1日 至 平成29年3月31日)

1. 発行済株式に関する事項

株式の種類	当事業年度期首 株式数	増加	減少	当事業年度末 株式数
普通株式(株)	36,600	—	—	36,600

2. 自己株式に関する事項

該当事項はありません。

3. 新株予約権等に関する事項

該当事項はありません。

4. 配当に関する事項

該当事項はありません。



(リース取引関係)

前事業年度(自 平成27年4月1日 至 平成28年3月31日)

1. ファイナンス・リース取引

所有権移転外ファイナンス・リース取引

(1) リース資産の内容

本社における複写機(器具備品)であります。

(2) リース資産の減価償却の方法

リース期間を耐用年数とし、残存価額を零とする定額法を採用しております。

2. オペレーティング・リース取引

該当事項はありません。

当事業年度(自 平成28年4月1日 至 平成29年3月31日)

リース取引の重要性が乏しいため、記載を省略しております。

(金融商品関係)

前事業年度(自 平成27年4月1日 至 平成28年3月31日)

1. 金融商品の状況に関する事項

(1) 金融商品に対する取組方針

当社は資金運用については短期的な預金等に限定しております。なお、事業及び設備投資に必要な自己資金を有しているため、外部からの資金調達の計画はありません。

(2) 金融商品の内容及びそのリスク

営業債権である未収委託者報酬、未収運用受託報酬及び未収投資顧問料は、顧客の信用リスクに晒されております。

営業債務である未払手数料は、1年以内の支払期日であります。

(3) 金融商品に係るリスク管理体制

① 信用リスク(取引先の契約不履行等に係るリスク)の管理

営業債権については、経理規程に従い、取引先ごとに期日及び残高を管理しております。

② 市場リスク(為替や金利等の変動リスク)の管理

投資有価証券については、定期的に時価や発行体の財務状況等の把握を行っております。

2. 金融商品の時価等に関する事項

平成28年3月31日における貸借対照表計上額、時価及びこれらの差額については、次のとおりであります。なお、時価を把握することが極めて困難と認められるものは、次表には含めておりません((注2)を参照ください。)

(単位：千円)

	貸借対照表 計上額	時価	差額
(1) 預金	992,039	992,039	—
(2) 未収委託者報酬	242,188	242,188	—
(3) 未収運用受託報酬	7,056	7,056	—
(4) 未収投資顧問料	1,222	1,222	—
資産計	1,242,506	1,242,506	—
(1) 未払金	207,901	207,901	—
(2) リース債務	714	714	—
負債計	208,616	208,616	—

(注1) 金融商品の時価の算定方法並びに有価証券に関する事項

#### 資産

(1) 預金、(2) 未収委託者報酬、(3) 未収運用受託報酬及び(4) 未収投資顧問料

これらは短期間で決済されるため、時価は帳簿価額にほぼ等しいことから、当該帳簿価額によっております。

#### 負債

(1) 未払金

これらは短期間で決済されるため、時価は帳簿価額にほぼ等しいことから、当該帳簿価額によっております。

(2) リース債務

これらの時価については、元利金の合計額を、新規の同様の借入又は、リース取引を行った場合に想定される利率で割り引いた現在価値により算定しております。

(注2) 時価を把握することが極めて困難と認められる金融商品

(単位：千円)

区分	貸借対照表計上額
(1) 子会社株式	127,776
(2) 長期差入保証金	19,856

(1) 子会社株式については、市場価格がなく、時価を把握することが極めて困難と認められることから、時価開示の対象とはしておりません。

(2) 長期差入保証金については、期限の定めが無いため、将来キャッシュ・フローの算定が困難であることから、時価開示の対象とはしておりません。

(注3) 金銭債権の決算日後の償還予定額

(単位：千円)

	1年以内
預金	992,039
未収委託者報酬	242,188
未収運用受託報酬	7,056
未収投資顧問料	1,222
合計	1,242,506

(注4) リース債務の決算日後の返済予定額

	1年以内 (千円)	1年超 2年以内 (千円)	2年超 3年以内 (千円)	3年超 4年以内 (千円)	4年超 5年以内 (千円)	5年超 (千円)
リース債務	714	—	—	—	—	—

当事業年度（自 平成28年4月1日 至 平成29年3月31日）

1. 金融商品の状況に関する事項

(1) 金融商品に対する取組方針

当社は、一時的な余剰資金の運用については短期的な預金等に限定しております。なお、事業及び設備投資に必要な自己資金を有しているため、外部からの資金調達の計画はありません。

(2) 金融商品の内容及びそのリスク

営業債権である未収委託者報酬は、受託銀行にて分別管理されている信託財産より生じる信託報酬債権であり、その信用リスクは軽微であります。未収運用受託報酬は、顧客の信用リスクに晒されております。営業債務である未払手数料等は、1年以内の支払期日であります。

(3) 金融商品に係るリスク管理体制

① 信用リスク（取引先の契約不履行等に係るリスク）の管理

営業債権については経理規程に従い、取引先ごとに期日及び残高を管理しております。

② 市場リスク（為替や金利等の変動リスク）の管理

投資有価証券については、定期的に時価や発行体の財務状況等の把握を行っております。

2. 金融商品の時価等に関する事項

平成29年3月31日における貸借対照表計上額、時価及びこれらの差額については、次のとおりであります。なお、時価を把握することが極めて困難と認められるものは、次表には含めておりません（(注2)を参照ください。）。

(単位：千円)

	貸借対照表 計上額	時価	差額
(1) 預金	1,190,923	1,190,923	—
(2) 未収委託者報酬	233,608	233,608	—
(3) 未収運用受託報酬	8,533	8,533	—
資産計	1,433,065	1,433,065	—
未払金	222,657	222,657	—
負債計	222,657	222,657	—

(注1) 金融商品の時価の算定方法並びに有価証券に関する事項

#### 資産

(1) 預金 (2) 未収委託者報酬 (3) 未収運用受託報酬

これらは短期間で決済されるため、時価は帳簿価額にほぼ等しいことから、当該帳簿価額によっております。

#### 負債

未払金

これらは短期間で決済されるため、時価は帳簿価額にほぼ等しいことから、当該帳簿価額によっております。

(注2) 時価を把握することが極めて困難と認められる金融商品

(単位：千円)

区分	貸借対照表計上額
(1) 子会社株式	127,776
(2) 長期差入保証金	19,856

(1) 子会社株式については、市場価格がなく、時価を把握することが極めて困難と認められることから、時価開示の対象とはしていません。

(2) 長期差入保証金については、期限の定めが無いため、将来キャッシュ・フローの算定が困難であることから、時価開示の対象とはしていません。

(注3) 金銭債権の決算日後の償還予定額

(単位：千円)

	1年以内
預金	1,190,923
未収委託者報酬	233,608
未収運用受託報酬	8,533
合計	1,433,065

(有価証券関係)

前事業年度(自 平成27年4月1日 至 平成28年3月31日)

子会社株式(貸借対照表計上額 関係会社株式 127,776千円)は、市場価格がなく、時価を把握することが極めて困難と認められることから、記載していません。

当事業年度(自 平成28年4月1日 至 平成29年3月31日)

子会社株式(貸借対照表計上額 関係会社株式 127,776千円)は、市場価格がなく、時価を把握することが極めて困難と認められることから、記載していません。

(デリバティブ取引関係)

前事業年度(自 平成27年4月1日 至 平成28年3月31日)

当社は、デリバティブ取引を全く行っておりませんので、該当事項はありません。

当事業年度(自 平成28年4月1日 至 平成29年3月31日)

当社は、デリバティブ取引を全く行っておりませんので、該当事項はありません。

(退職給付関係)

1. 採用している退職給付制度の概要

当社は、確定拠出型年金制度を採用しております。

2. 確定拠出制度

当社の確定拠出制度への要拠出額は、前事業年度(自 平成27年4月1日 至 平成28年3月31日) 5,290千円、当事業年度(自 平成28年4月1日 至 平成29年3月31日) 4,300千円であります。

(税効果会計関係)

前事業年度 (平成28年3月31日)	当事業年度 (平成29年3月31日)
1. 繰延税金資産及び繰延税金負債の発生の主な原因別の内訳	1. 繰延税金資産及び繰延税金負債の発生の主な原因別の内訳
繰延税金資産	繰延税金資産
電話加入権 438千円	電話加入権 438千円
関係会社株式評価損 19,114	関係会社株式評価損 19,114
未払事業税 4,422	未払事業税 364
その他未払税金 1,001	その他未払税金 2,409
その他 99	その他 376
繰延税金資産小計 25,075	繰延税金資産小計 22,703
評価性引当額 △19,552	評価性引当額 △19,552
繰延税金資産合計 5,522	繰延税金資産合計 3,150

<p>2. 法定実効税率と税効果会計適用後の法人税等の負担率との間に重要な差異があるときの、当該差異原因となった主要な項目別の内訳</p> <p>当事業年度は、法定実効税率と税効果会計適用後の法人税等の負担率との間の差異が法定実効税率の100分の5以下であるため注記を省略しております。</p>	<p>2. 法定実効税率と税効果会計適用後の法人税等の負担率との間に重要な差異があるときの、当該差異原因となった主要な項目別の内訳</p> <p style="text-align: center;">同左</p>
<p>3. 法定実効税率の変更による繰延税金資産の金額の修正</p> <p>「所得税法等の一部を改正する法律」（平成28年法律第15号）及び「地方税法等の一部を改正する等の法律」（平成28年法律第13号）が平成28年3月29日に国会で成立し、平成28年4月1日以後に開始する事業年度から法人税率等の引下げ等が行われることになりました。これに伴い、繰延税金資産及び繰延税金負債の計算に使用する法定実効税率は従来の33.10%から平成28年4月1日に開始する事業年度及び平成29年4月1日に開始する事業年度に解消が見込まれる一時差異については30.86%に、平成30年4月1日に開始する事業年度以降に解消が見込まれる一時差異については、30.62%となります。</p> <p>この結果、繰延税金資産の金額（繰延税金負債の金額を控除した金額）が264千円減少し、当事業年度に計上された法人税等調整額が同額減少しております。</p>	<p>3. 法定実効税率の変更による繰延税金資産の金額の修正</p> <p>該当事項はありません。</p>

(セグメント情報)

前事業年度（自 平成27年4月1日 至 平成28年3月31日）

(セグメント情報)

当社の事業は、投資運用業及び投資助言業の単一セグメントであるため、記載を省略しております。

(関連情報)

1. 製品及びサービスごとの情報

単一の製品・サービスの区分の外部顧客への営業収益が損益計算書の営業収益の90%を超えるため、記載を省略しております。

2. 地域ごとの情報

(1) 売上高

本邦の外部顧客への売上高に区分した金額が損益計算書の売上高の90%を超えるため、地域ごとの売上高の記載を省略しております。

(2) 有形固定資産

本邦以外に所在している固定資産がないため、該当事項はありません。

3. 主要な顧客ごとの情報

(単位：千円)

顧客の名称	営業収益
グローバル・リート・トリプル・プレミアム・ファンド (毎月分配型)	289,153
SBIインド&ベトナム株ファンド	181,343

(報告セグメントごとの減損損失に関する情報)

該当事項はありません。

(報告セグメントごとののれんの償却額及び未償却残高に関する情報)

該当事項はありません。

(報告セグメントごとの負ののれん発生益に関する情報)

該当事項はありません。

当事業年度(自 平成28年4月1日 至 平成29年3月31日)

(セグメント情報)

当社の事業は、投資運用業及び投資助言業の単一セグメントであるため、記載を省略しております。

(関連情報)

1. 製品及びサービスごとの情報

単一の製品・サービスの区分の外部顧客への営業収益が損益計算書の営業収益の90%を超えるため、記載を省略しております。

2. 地域ごとの情報

(1) 売上高

本邦の外部顧客への売上高に区分した金額が損益計算書の売上高の90%を超えるため、地域ごとの売上高の記載を省略しております。

(2) 有形固定資産

本邦以外に所在している固定資産がないため、該当事項はありません。

3. 主要な顧客ごとの情報

(単位：千円)

顧客の名称	営業収益
グローバル・リート・トリプル・プレミアム・ファンド (毎月分配型)	273,228
SBI/アリアンツ日本株集中投資戦略ファンド(FOFs用) (適格機関投資家専用)	183,987

(報告セグメントごとの減損損失に関する情報)

該当事項はありません。

(報告セグメントごとののれんの償却額及び未償却残高に関する情報)

該当事項はありません。

(報告セグメントごとの負ののれん発生益に関する情報)

該当事項はありません。



(関連当事者情報)

前事業年度 (自 平成27年4月1日 至 平成28年3月31日)

1. 関連当事者との取引

財務諸表提出会社と関連当事者との取引

(ア) 財務諸表提出会社の親会社及び法人主要株主等

種類	会社等の名称 又は氏名	所在地	資本金又は 出資金 (百万円)	事業の内容 又は職業	議決権等 の所有 (被所有) 割合 (%)	関連当事者との関係	取引の 内容	取引 金額 (千円)	科目	期末 残高 (千円)
親会社	SBIホールディングス株式会社	東京都港区	81,681	グループの 統括・運営	(被所有) 間接 49.5%	不動産、設備利 用・業務委託 役員の兼任	事務所敷 金の差入	—	長期差 入保証 金	19,802
							不動産転 借、ネッ トワーク 設備利用 他	25,635	未払金	2,895

- (注) 1. 取引金額には消費税等が含まれておらず、期末残高には消費税等が含まれております。  
2. 不動産転貸の条件は、同社に適用される賃借条件と同一の条件となっております。  
3. 設備利用料は、市場価格を勘案し、取引先との協議によって決定しております。

(イ) 財務諸表提出会社と同一の親会社を持つ会社等

種類	会社等の名称 又は氏名	所在地	資本金又は 出資金 (百万円)	事業の内容 又は職業	議決権等 の所有 (被所有) 割合 (%)	関連当事者との関係	取引の 内容	取引 金額 (千円)	科目	期末 残高 (千円)
同一の 親会社 を持つ 会社	株式会社SBI証券	東京都港区	47,937	証券業	—	販売委託	販売委託 支払手数料	464,126	未払金	71,057

- (注) 1. 取引金額には消費税等が含まれておらず、期末残高には消費税等が含まれております。  
2. 販売委託の条件は、市場価格を勘案し、取引先との協議によって決定しております。

2. 親会社又は重要な関連会社に関する注記

親会社情報

モーニングスター株式会社 (東京証券取引所 ジャスダック市場)

SBIグローバルアセットマネジメント株式会社 (非上場)

SBIホールディングス株式会社 (東京証券取引所に上場)

当事業年度（自 平成28年4月1日 至 平成29年3月31日）

## 1. 関連当事者との取引

財務諸表提出会社と関連当事者との取引

(ア) 財務諸表提出会社の親会社及び法人主要株主等

種類	会社等の名称 又は氏名	所在地	資本金又は 出資金 (百万円)	事業の内容 又は職業	議決権等 の所有 (被所有) 割合(%)	関連当事者との関係	取引の 内容	取引 金額 (千円)	科目	期末 残高 (千円)
親会社	SBIホールディングス株式会社	東京都港区	81,681	グループの 統括・運営	(被所有) 間接 49.5%	不動産設備利用 役員の兼任	事務所敷 金の差入	—	長期差 入保証 金	19,802

- (注) 1. 取引金額には消費税等が含まれておらず、期末残高には消費税等が含まれております。  
2. 不動産設備利用に係る保証条件は、同社に適用される保証条件と同一の条件となっております。

(イ) 財務諸表提出会社と同一の親会社を持つ会社等

種類	会社等の名称 又は氏名	所在地	資本金又は 出資金 (百万円)	事業の内容 又は職業	議決権等 の所有 (被所有) 割合(%)	関連当事者との関係	取引の 内容	取引 金額 (千円)	科目	期末 残高 (千円)
同一の 親会社 を持つ 会社	株式会社SBI証券	東京都港区	48,323	証券業	—	販売委託	販売委託 支払手数料	397,985	未払金	73,724

- (注) 1. 取引金額には消費税等が含まれておらず、期末残高には消費税等が含まれております。  
2. 販売委託の条件は、市場価格を勘案し、取引先との協議によって決定しております。

## 2. 親会社又は重要な関連会社に関する注記

親会社情報

モーニングスター株式会社（東京証券取引所 ジャスダック市場）

SBIグローバルアセットマネジメント株式会社（非上場）

SBIホールディングス株式会社（東京証券取引所に上場）

(1株当たり情報)

	前事業年度 自 平成27年4月1日 至 平成28年3月31日	当事業年度 自 平成28年4月1日 至 平成29年3月31日
1株当たり純資産額	30,036円33銭	36,597円44銭
1株当たり当期純利益	6,839円48銭	6,561円11銭
	なお、潜在株式調整後1株当たり当期純利益金額については、潜在株式が存在しないため記載しておりません。	なお、潜在株式調整後1株当たり当期純利益金額については、潜在株式が存在しないため記載しておりません。

(注) 1株当たり当期純利益の算定上の基礎は、以下のとおりであります。

	前事業年度 自 平成27年4月1日 至 平成28年3月31日	当事業年度 自 平成28年4月1日 至 平成29年3月31日
当期純利益(千円)	250,325	240,136
普通株主に帰属しない金額(千円)	—	—
普通株式に係る当期純利益(千円)	250,325	240,136
期中平均株式数(株)	36,600	36,600

(重要な後発事象)

前事業年度(自 平成27年4月1日 至 平成28年3月31日)

該当事項はありません。

当事業年度(自 平成28年4月1日 至 平成29年3月31日)

該当事項はありません。

公開日 平成29年7月10日  
作成基準日 平成29年6月12日  
本店所在地 東京都港区六本木1-6-1  
お問い合わせ先 業務管理部

# 独立監査人の監査報告書

平成29年 6月12日

SBIアセットマネジメント株式会社

取締役会 御中

優成監査法人

指定社員 公認会計士 小松 亮一  
業務執行社員

指定社員 公認会計士 石倉 毅典  
業務執行社員

当監査法人は、金融商品取引法第193条の2第1項の規定に基づく監査証明を行うため、「委託会社等の経理状況」に掲げられているSBIアセットマネジメント株式会社の平成28年4月1日から平成29年3月31日までの第31期事業年度の財務諸表、すなわち、貸借対照表、損益計算書、株主資本等変動計算書、重要な会計方針及びその他の注記について監査を行った。

## 財務諸表に対する経営者の責任

経営者の責任は、我が国において一般に公正妥当と認められる企業会計の基準に準拠して財務諸表を作成し適正に表示することにある。これには、不正又は誤謬による重要な虚偽表示のない財務諸表を作成し適正に表示するために経営者が必要と判断した内部統制を整備及び運用することが含まれる。

## 監査人の責任

当監査法人の責任は、当監査法人が実施した監査に基づいて、独立の立場から財務諸表に対する意見を表明することにある。当監査法人は、我が国において一般に公正妥当と認められる監査の基準に準拠して監査を行った。監査の基準は、当監査法人に財務諸表に重要な虚偽表示がないかどうかについて合理的な保証を得るために、監査に係る監査計画を策定し、これに基づき監査を実施することを求めている。

監査においては、財務諸表の金額及び開示について監査証拠を入手するための手続が実施される。監査手続は、当監査法人の判断により、不正又は誤謬による財務諸表の重要な虚偽表示のリスクの評価に基づいて選択及び適用される。財務諸表監査の目的は、内部統制の有効性について意見表明するためのものではないが、当監査法人は、リスク評価の実施に際して、状況に応じた適切な監査手続を立案するために、財務諸表の作成と適正な表示に関連する内部統制を検討する。また、監査には、経営者が採用した会計方針及びその適用方法並びに経営者によって行われた見積りの評価も含め全体としての財務諸表の表示を検討することが含まれる。

当監査法人は、意見表明の基礎となる十分かつ適切な監査証拠を入手したと判断している。

## 監査意見

当監査法人は、上記の財務諸表が、我が国において一般に公正妥当と認められる企業会計の基準に準拠して、SBIアセットマネジメント株式会社の平成29年3月31日現在の財政状態及び同日をもって終了する事業年度の経営成績をすべての重要な点において適正に表示しているものと認める。

## 利害関係

会社と当監査法人又は業務執行社員との間には、公認会計士法の規定により記載すべき利害関係はない。

以 上

- ※1. 上記は監査報告書の原本に記載された事項を電子化したものであり、その原本は当社が別途保管しております。
- ※2. XBRLデータは監査の対象に含まれておりません。